

**Los Programas de Apoyo Alimentarios y la Ayuda de la  
Cooperación Internacional: Resultados de la Intervención en  
el año 2006**  
(Índice)

- I. Presentación
- II. El Contexto Institucional y la Cooperación Internacional durante el año 2006
- III. Gestión de Cooperación Internacional 2006
- IV. La Ayuda Alimentaria durante el año 2006
- V. Resultados de la ejecución de Programas y Proyectos durante el año 2006
- VI. Aportes de Contrapartida Nacional
- VII. Acciones, eventos y certámenes desarrolladas de manera complementaria a las actividades de Cooperación Internacional
- VIII. Principales conclusiones
- IX. Retos y acciones futuras en la Gestión de Cooperación Internacional

## **Los Programas de Apoyo Alimentarios y la Ayuda de la Cooperación Internacional: Resultados de la Intervención en el año 2006**

### **I. Presentación**

Con el propósito de disponer de documentos que describan los logros y resultados obtenidos de la intervención de los Programas de Apoyo Alimentario que ejecuta el Programa Nacional de Asistencia Alimentaria, especialmente de aquellos que cuentan con el apoyo de diferentes organismos de cooperación internacional, la Unidad de Planeamiento y Resultados (UPR) alcanza el presente documento con la finalidad de describir y difundir los resultados alcanzados por los diferentes programas y proyectos de cooperación durante el año 2006, así como para precisar las diferentes acciones desarrolladas con el propósito de fortalecer la gestión y negociación en cooperación, bajo las diferentes modalidades durante el mismo período.

Con ello, el documento busca fortalecer la gestión en cooperación internacional a partir del análisis de resultados, así como iniciar un proceso de difusión y sistematización de resultados, con la finalidad de recoger enseñanzas que contribuyan en la gestión institucional y, permitan el desarrollo de herramientas e instrumentos de gestión, entre ellos, los vinculados a la planificación y priorización de proyectos relacionados a criterios de focalización, monitoreo y evaluación de la intervención en cooperación internacional. En ese sentido, el área de Cooperación Internacional busca profundizar el análisis, mostrar resultados y brindar lineamientos para el actual contexto institucional, como también proponer prioridades, retos y desafíos que promuevan el fortalecimiento de la gestión en cooperación internacional.

En el primer punto del documento se describe de manera sucinta, el contexto sobre el cual se desarrollaron las diferentes acciones de cooperación internacional, a fin de tener presente aquellos aspectos y factores que han incidido sobre las acciones de cooperación realizadas. En el mismo punto se realiza una breve descripción de la finalidad del sistema de cooperación internacional y sus modalidades. Estas primeras precisiones son descritas con el propósito de conocer y considerar las oportunidades que presenta el propio sistema, así como precisar aspectos que inciden sobre la ayuda alimentaria y la manera como contribuyen al logro de los objetivos institucionales. En un segundo punto se describen las acciones desarrolladas para fortalecer el sistema de cooperación internacional, específicamente los vinculados a generar las bases para una eficiente administración de los compromisos con la cooperación internacional. En el punto siguiente se presenta, de manera general, la ayuda alimentaria otorgada a la institución por las diferentes fuentes de financiamiento. Posteriormente se describen los proyectos en actual ejecución, por fuentes,

y sus respectivos logros y resultados. Como cuarto punto se describen aquellas actividades complementarias realizadas en marco a profundizar la política social del gobierno y; por último; se señalan los principales logros y resultados en la gestión del sistema, así como se plantean algunos retos y acciones futuras.

Finalmente, el objetivo del documento es contribuir a profundizar en el análisis de los resultados y fortalecer nuestros compromisos con los organismos internacionales, así como contribuir en la gestión, ejecución y evaluación de los recursos de cooperación internacional.

## **II. El Contexto Institucional y la Cooperación Técnica Internacional durante el año 2006**

Durante el año 2006, el panorama nacional estuvo marcado por continuos procesos electorales (elecciones generales, regionales y locales) que generaron transferencias de gestión en los diferentes niveles de gobierno y por consiguiente en las diferentes instituciones. Este panorama general no fue ajeno al PRONAA. La transferencia de la gestión contribuyó y permitió que la institución informara a los miembros de la Comisión de Transferencia, no solo la descripción de las intervenciones en ejecución sino que además facilitó mostrar los avances y logros de los proyectos de cooperación. En ese marco, la transferencia en la gestión constituyó un elemento adicional al proceso de transferencia de los programas de complementación alimentaria a los gobiernos locales (iniciado en el último trimestre del año 2003) y al proceso de fusión y reforma de programas nutricionales, cuyas primeras acciones se esbozaban en una experiencia piloto en seis provincias del territorio nacional<sup>1</sup>.

Por otro lado, es importante señalar la decisión del gobierno de reducir en cinco puntos porcentuales los niveles de desnutrición crónica en niños menores de 5 años durante los próximos cinco años. Este compromiso del gobierno no solo constituye una meta de política social sino que responde a los Objetivos de Desarrollo del Milenio y a una de las políticas señaladas en el Acuerdo Nacional<sup>2</sup>. En ese sentido, al constituir el tema nutricional un eje estratégico de la política social del gobierno, las acciones de la institución en materia de nutrición alcanzan un nivel de importancia que otorga a la organización un rol protagónico dentro de las acciones de política social del gobierno.

Adicionalmente a los temas de política social, es preciso indicar el proceso de reorganización institucional iniciado en el mes de noviembre, en el marco de la modernización de la gestión del Estado que busca articular el trabajo de los Programas Sociales en función a los ejes del Plan Nacional de Lucha contra la Pobreza, concentrando

---

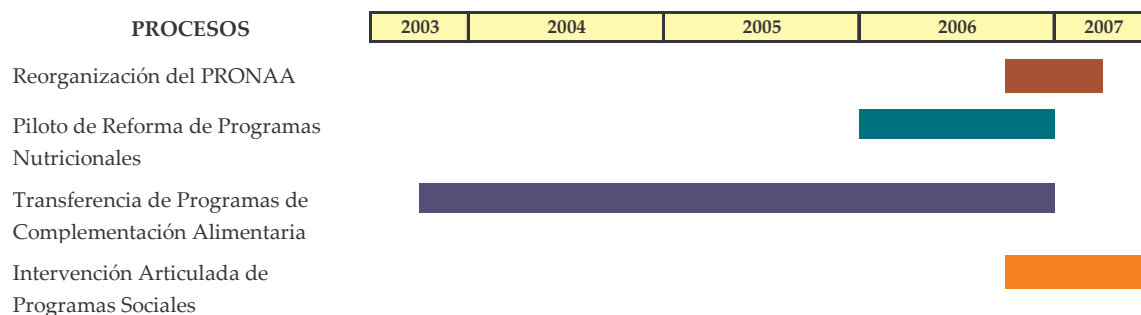
<sup>1</sup> Huanta, Huamanga, Chincheros, Acobamba, Lambayeque y Chanchamayo. Resolución Directoral N° 001-2006-MIMDES-PRONAA/DE de fecha 06 de enero de 2006.

<sup>2</sup> El Plan Nacional de Lucha Contra la Pobreza, la Estrategia Nacional de Seguridad Alimentaria y la Estrategia Nacional de Desarrollo Rural también contribuyen a ello.

el esfuerzo nacional por erradicar la desnutrición y en general la pobreza. En ese sentido, la reorganización del PRONAA<sup>3</sup>, implicará, entre otros aspectos, el establecimiento de adecuados niveles de decisión y gestión en los gobiernos regionales y locales, para que asuman un rol protagónico en la obtención de los objetivos de cada uno de los programas sociales que administra y ejecuta el PRONAA.

De igual forma, la conformación del Comando Conjunto de Lucha Contra la Pobreza, iniciativa que busca articular las intervenciones de los Programas Sociales, ha constituido durante el último trimestre del año 2006 una línea de trabajo que contribuye a fortalecer acciones conjuntas entre 11 instituciones, con el propósito de actuar de manera articulada para reducir los niveles de pobreza en el país. En esta etapa se diseñó la propuesta de intervención articulada y se inició trabajos con 100 distritos, en los cuales de manera conjunta y coordinada se han desarrollado Planes de Trabajo Local, especialmente en temas de desarrollo social (educación, salud y nutrición) y de infraestructura económica y productiva.

En términos generales, estos procesos no han incidido de manera directa en la operatividad de los programas y proyectos de cooperación, toda vez que los compromisos institucionales con los organismos internacionales no se interrumpieron. Sin embargo, es pertinente tener presente que el marco institucional y sus prioridades, representan una oportunidad para explorar las intervenciones articuladas con otras instituciones centrales y locales y, aprovechar las diferentes modalidades que ofrece la cooperación internacional para alcanzar los objetivos planteados por la institución.



Respecto a las acciones de Cooperación Internacional, el año 2006 se ha mostrado como un período donde la institución ha tenido un accionar más dinámico, es decir, ha implementado acciones no solo referidas a la donación y distribución de alimentos, sino que además ha propiciado la participación de diferentes instancias en diferentes eventos y certámenes a nivel internacional, aprovechando de esta forma las oportunidades brindadas por las diferentes modalidades de cooperación internacional.

<sup>3</sup> Normado por Decreto Supremo N° 012-2006-MIMDES de fecha 12 de noviembre de 2006.

La Cooperación Técnica Internacional, entendida como el medio por el cual el Perú recibe, transfiere y/o intercambia recursos humanos, bienes, servicios, capitales y tecnología de fuentes cooperantes externas, cuyo objetivo es complementar y contribuir a los esfuerzos nacionales en materia de desarrollo<sup>4</sup>, se lleva a cabo según su contenido y finalidad, en las siguientes modalidades: <sup>5</sup>

- a. Asesoramiento, Que se otorga o recibe mediante técnicos o profesionales con alto nivel de especialización y calificación para la ejecución de programas, proyectos o actividades de desarrollo, cuyas acciones están dirigidas a facilitar la solución de problemas, así como a la transferencia e intercambio de conocimientos.
- b. Capacitación, Es una acción educativa de perfeccionamiento y/o adquisición de nuevos conocimientos, que tiene por objeto la especialización de recursos humanos del país en el extranjero.
- c. Servicio de Voluntarios, Que comprende las acciones de profesionales y/o técnicos que, sin propósito de lucro, colaboran en la ejecución de programas, proyectos o actividades de desarrollo, en los que el país estime conveniente su participación.
- d. La Donación, Es la transferencia a título gratuito, de dinero, bienes o servicios, a favor del gobierno central, regional y/o local, así como de entidades e instituciones extranjeras de cooperación técnica internacional y organizaciones no gubernamentales de desarrollo, receptoras de cooperación técnica internacional, destinadas a complementar la realización de un proyecto de desarrollo.
- e. Los Fondos de Contravalor, Son recursos que se originan en la modalidad de donación y su monetización, aplicados para financiar actividades, proyectos o programas cuyo objetivo es complementar y contribuir al esfuerzo nacional, apoyando la ejecución de actividades, programas o proyectos prioritarios para el desarrollo del país.
- f. La Cooperación Técnica entre Países en Desarrollo, es una modalidad de cooperación horizontal, basada en la solidaridad de los países y en un proceso de coparticipación o intercambio voluntario de recursos técnicos y capacidades, entre dos o más países en desarrollo, que permita compartir sus mutuas experiencias y que cuenta, generalmente, con recursos de una fuente de cooperación internacional.

En el marco descrito y a partir de un breve análisis de los principales factores que inciden sobre la gestión de cooperación internacional y con vista en los procedimientos, modalidades, herramientas e instrumentos técnicos vinculados al sistema, se ha podido apreciar:

---

<sup>4</sup> Ley de Cooperación Técnica Internacional, aprobada con Decreto Legislativo N° 719, publicado en el Diario Oficial El Peruano el día 10 de noviembre de 1991.

<sup>5</sup> Señalado en el Reglamento del Decreto Legislativo 719 de Cooperación Técnica Internacional.

- a. La ausencia de políticas institucionales en materia de cooperación internacional.
- b. La carencia de un portafolio de programas y proyectos susceptibles de acceder a recursos de cooperación internacional, basados en prioridades.
- c. Poco aprovechamiento de recursos de cooperación a través de sus modalidades (diferentes a: donaciones - ayuda alimentaria).
- d. No se dispone de criterios de negociación que respondan a lineamientos estratégicos (se han realizado sobre la base de iniciativas individuales, sin propiciar la participación integral de las instancias involucradas).
- e. No existe un registro de logros y resultados obtenidos por proyecto de cooperación durante sus períodos de ejecución; y,
- f. No se ha desarrollado, en el marco del proceso de descentralización lineamientos para la identificación y formulación de proyectos con participación de actores regionales y locales.

Asimismo, un factor importante que ha incidido de sobremanera en la gestión de cooperación, y que la trayectoria de la institución así lo establece, es la continua y permanente ejecución de acciones vinculadas a la transferencia de bienes alimentarios (donaciones)<sup>6</sup> en marco a proyectos específicos<sup>7</sup> y que se concretan en acciones de seguimiento y logística alimentaria, principalmente.<sup>8</sup>

Por otro lado, no se debe dejar de lado que los actuales indicadores macroeconómicos califican al Perú como un país de renta media, por lo que existe una percepción, en las fuentes, de considerarnos como un país que debe dejar de ser receptor de cooperación no reembolsable para solo recibir cooperación reembolsable.

Por el contexto descrito, surge la necesidad de potenciar la utilización de todas las modalidades de cooperación existentes (asesoramiento, capacitación, servicio de voluntarios, fondos de contravalor y cooperación técnica entre países en desarrollo)<sup>9</sup>, así como propiciar el diseño de estrategias de intervención que no solo consideren la donación (ayuda alimentaria) como único instrumento de prevención de la desnutrición e inseguridad alimentaria sino que se diseñen y desarrollen intervenciones con otros productos y/o servicios, a través de las diferentes modalidades y que contribuyan a los objetivos nacionales e institucionales.

---

<sup>6</sup> Lo que determina que esta modalidad de cooperación ha sido la más aprovechada por la institución.

<sup>7</sup> Durante el año 2006, apoyados por el Programa Mundial de Alimentos y la Agencia de los Estados Unidos para el Desarrollo Internacional.

<sup>8</sup> Los cuales deben ser fortalecidos con acciones de planificación, monitoreo y evaluación, que si bien se realizan aún es importante darle mayor impulso.

<sup>9</sup> Estas modalidades son descritas en el Reglamento de la Ley de Cooperación Técnica Internacional (publicado en enero de 1992).

Ante el compromiso descrito, las acciones vinculadas a la gestión y negociación de cooperación internacional priorizaron durante el año 2006 sus esfuerzos en la búsqueda de oportunidades que propicien el trabajo en las diferentes modalidades de cooperación, las que se erigen como buenas razones para continuar fortaleciendo el proceso de cooperación internacional en la institución y contribuir a la reducción de los cinco puntos porcentuales de la desnutrición crónica en niños menores de 3 años.

### III. Gestión de la Cooperación Internacional 2006

Las acciones de Cooperación Internacional de la institución, vistas como parte de un sistema cuyo objetivo es complementar y contribuir a los esfuerzos nacionales en materia de desarrollo<sup>10</sup>, durante el año 2006, se ha trabajado en marco a la gestión y ejecución de programas y proyectos financiados por las fuentes cooperantes, así como en función a diferentes acciones que han buscado promover tanto la generación de nuevas iniciativas como propiciar el acercamiento hacia otras modalidades de apoyo de cooperación internacional.<sup>11</sup>

En ese sentido, el área de Cooperación Internacional, por función, ha buscado prestar el asesoramiento técnico necesario y ha priorizado la implementación de las funciones básicas del sistema de cooperación internacional (gestión, negociación, monitoreo y evaluación de los proyectos); así como, además, ha cumplido un rol promotor en la generación de iniciativas orientados al sistema de cooperación internacional y proyectos de inversión.

Para el desarrollo de estas acciones, a inicios del año, se elaboro un documento donde se describen los lineamientos y las prioridades a tener presente para la generación de acciones de cooperación internacional. En resumen, el documento estaba orientado a:

- a. Aprovechar las diferentes oportunidades de apoyo internacional, a través de las distintas modalidades de cooperación técnica internacional.
- b. Apoyar actividades estratégicas para el fortalecimiento institucional, en el marco del proceso de descentralización y transferencia de programas a los gobiernos locales.
- c. Promover la generación de proyectos alimentarios – nutricionales a nivel nacional, regional y local.

---

<sup>10</sup> Destinados a apoyar la ejecución de actividades y proyectos prioritarios para el desarrollo del país, en especial en los ámbitos socio-económicos de mayor pobreza y desnutrición.

<sup>11</sup> Estas acciones se han desarrollado de manera coordinada con aquellas instancias, cuyas funciones están vinculadas a la ejecución de acciones de cooperación en sus diferentes procesos y procedimientos.

En términos de prioridades, para el año 2006 se estimó que las acciones deben ser reorientadas hacia aquellos aspectos que se vinculan con los procesos en los cuales la institución está inmersa.<sup>12</sup> Por tanto, se asumió como prioridad, los siguientes puntos:

- a. Descentralización y transferencia de Programas Alimentarios y Nutricionales.
- b. Fortalecimiento institucional. Desarrollo de instrumentos de gestión y planeamiento de programas y proyectos.

Estas prioridades se enmarcan en el contexto institucional y responden a los lineamientos y ejes estratégicos de política social, por tanto, buscan:

- a. Fortalecer y desarrollar capacidades humanas e institucionales, a través de mecanismos que permitan garantizar una adecuada gestión de programas y/o proyectos y asegurar el capital humano y social para actuar de manera eficiente.
- b. Dotar de instrumentos de gestión y planeamiento que permitan, a los diferentes agentes sociales (especialmente a los Gobiernos Locales), una oportuna toma de decisiones.

Con ello, se espera alcanzar una eficiente gestión de los programas. Es así que, es preciso que las acciones no solo conlleven a disponer de herramientas e instrumentos de gestión sino que, además, logren generar sinergias entre los entes que intervienen en los procesos de identificación, formulación, ejecución, monitoreo y evaluación de programas y proyectos.<sup>13</sup>

En relación al fortalecimiento del Sistema de Cooperación Internacional, durante el año 2006, con el propósito de brindar orientaciones para una adecuada gestión en el sistema, se implemento las siguientes acciones:

- a. Elaboración de los “Lineamientos y Perspectivas de Cooperación Internacional en PRONAA”.
- b. Diseño de Formatos para la Programación de Metas Físicas y Financieras, y,
- c. Diseño de un Esquema de Informe para la Evaluación de Proyectos de Cooperación Internacional.<sup>14</sup>

Asimismo, se ha propiciado mecanismos de coordinación con las diferentes instancias vinculadas a las diferentes modalidades del sistema, con el propósito de evitar duplicidad

---

<sup>12</sup> Y que muy bien se adecuan al actual contexto institucional.

<sup>13</sup> Respecto a este punto, aún se requieren definir algunas acciones concretas.

<sup>14</sup> Es importante precisar que estos documentos aún elaborados necesitan de su aplicación oficial al interior de las diferentes instancias que realizan acciones de cooperación.

de acciones y funciones, así como con el objetivo de actuar de manera integral. Estimamos que ello ha contribuido a garantizar la obtención de resultados y cumplir con los compromisos ante las fuentes cooperantes. Es importante resaltar el rol de los Equipos de Trabajo Zonales y el fortalecimiento de su relación y coordinación con la Unidad de Planeamiento y Resultados (UPR).

En cuanto a las relaciones externas, éstas se han fortalecido. En las acciones relacionadas a la gestión y negociación del Sistema la UPR ha asumido su compromiso y espera fortalecerlo para el año 2007. Dichas actividades se han realizado en coordinación con la Oficina de Cooperación Internacional del Ministerio de la Mujer y Desarrollo Social (OCIMIMDES), la Agencia Peruana de Cooperación Internacional (APCI) y diferentes fuentes cooperantes.

Para el caso específico de la generación de nuevas iniciativas, la UPR ha iniciado un proceso de transferencia de conocimiento y difusión de herramientas para la identificación y formulación de Proyectos de Inversión.<sup>15</sup> <sup>16</sup> Asimismo, se ha iniciado un proceso de acercamiento con otras fuentes cooperantes, a fin de potenciar la captación de recursos de cooperación que contribuyan con los objetivos institucionales y con los lineamientos de política social definidos por el Gobierno.<sup>17</sup> Asimismo, es preciso señalar, que:

- Se prestó el asesoramiento, análisis y la emisión de opiniones técnicas relacionadas a diferentes acciones de cooperación internacional, entre ellos: planes de trabajo y su implementación, identificación y formulación de proyectos; suscripción de Convenios; y, propuestas de Enmiendas a los Planes de Operaciones de diversos proyectos.
- Como parte del fortalecimiento de las acciones de asesoramiento en cooperación internacional, se ha brindado apoyo y orientación en la gestión de proyectos en ejecución, a diferentes Equipos de Trabajo Zonales (Huancavelica, Andahuaylas, Apurímac, Ayacucho y Piura), especialmente en actividades relacionadas a la formulación de proyectos, planificación y programación de actividades y, generación de sinergias con instituciones públicas y privadas.
- Se propiciaron pasantías para fortalecer la gestión y planificación de los programas (Apoyo a la Gestión de Programas de Desarrollo Social en Santiago de Chile) y se participó en eventos internacionales, como: Reunión de Grupo de Trabajo de la Iniciativa América Latina y el Caribe sin Hambre 2025, y Taller de Evaluación Rápida de Seguridad Alimentaria en Emergencias; los cuales han contribuido al

---

<sup>15</sup> Se han realizado Talleres Macroregionales (Cusco, Iquitos, Lima) dirigido a los Equipos Zonales, donde se ha dialogado y se han descrito los lineamientos y prioridades para optimizar recursos de cooperación internacional, así como se han explicado herramientas para la formulación de proyectos.

<sup>16</sup> Se propició la formulación del proyecto de carácter educativo-nutricional en Piura y se estableció coordinaciones para la formulación de uno similar en Manchay-Lima.

<sup>17</sup> Se iniciaron coordinaciones con la Cooperación Japonesa y se participa en la implementación de los Acuerdos Bilaterales con Brasil y Chile.

fortalecimiento de la gestión en cooperación y a la generación de capacidades específicas como la gestión de emergencias.

- Como parte de la política de intercambio de experiencias con países de la región se ha iniciado las gestiones ante la cooperación, para promover pasantías con la República de Haití y la República Federal de Brasil.
- Se ha fortalecido los niveles de coordinación con otras instancias de PRONAA, a fin de articular y generar sinergias en las diferentes acciones vinculadas a cooperación internacional. En ese sentido, se ha trabajado de manera coordinada y participativa con el Equipo de Trabajo de Monitoreo y Evaluación una propuesta de Monitoreo y Evaluación del Proyecto Piloto de Reforma de los Programas Nutricionales, así como su respectivo Marco Lógico.
- Se ha fortalecido el nivel de coordinación con los Equipos de Trabajo Zonales; así como se ha puesto énfasis en brindar asesoramiento en la identificación y formulación de proyectos de inversión.

Finalmente, por las acciones descritas y por las modalidades existentes, los recursos de cooperación internacional constituyen una oportunidad no solo para alcanzar los objetivos institucionales, sino que además contribuye al logro de las políticas sociales, de manera especial con el tema nutricional y transferencia de los programas sociales a los gobiernos locales. En ese sentido, es importante priorizar el fortalecimiento de la gestión (planificación, monitoreo y evaluación que proporcione información respecto a los resultados alcanzados por los proyectos) y desarrollo de nuevas intervenciones (que tenga en cuenta la participación de las instancias locales), por considerarse necesario en el actual panorama institucional.

#### **IV. La Ayuda Alimentaria durante el año 2006**

Dada las características de inseguridad alimentaria y la incidencia de la desnutrición crónica en niños menores de 5 años en el país, la ayuda alimentaria hacia grupos vulnerables juega un papel importante pero no suficiente. Para contribuir que la población salga de su condición de vulnerabilidad es importante que se complemente la ayuda con acciones que propicien un cambio de conducta en la población, se dote de infraestructura social y se mejore el acceso a servicios básicos. Por mucho tiempo en el país, la ayuda alimentaria solo ha tenido un propósito distributivo, en la actualidad se están realizando esfuerzos por propiciar, a partir de la ayuda alimentaria, un cambio de conducta en la población<sup>18</sup> (en el 2006, la institución, en coordinación con las fuentes cooperantes, ha realizado diversos esfuerzos a través de la ejecución de diversos proyectos).<sup>19</sup>

---

<sup>18</sup> La modalidad alimentos por trabajo y alimentos por capacitación, que se describen en los siguientes párrafos constituyen mecanismos con este propósito.

<sup>19</sup> Ejecutados con el Programa Mundial de Alimentos (PMA) y también con programas regulares de la

Con ello, se aspira a romper la dependencia alimentaria de carácter asistencialista por propender a una mayor participación de los propios beneficiarios (corresponsabilidad).<sup>20</sup> El carácter asistencial solo es atribuible al caso de atención por emergencias, en donde la ayuda garantiza el acceso a alimentos. En otras circunstancias, los programas alimentarios deben ser entendidos como aquellos que “permiten apoyar ..., pero también es un recurso llamado a potenciar la capacidad de las personas más pobres para crear medios de vida sostenibles...”<sup>21</sup>.

Con estas premisas, cabe indicar que la ayuda alimentaria proveniente del exterior, que se ha utilizado en la ejecución de los diversos proyectos durante el año 2006, se ha enmarcado en intervenciones cuya característica principal fue brindar acceso a la alimentación y fortalecer acciones vinculadas a la disponibilidad y adecuado uso de alimentos (bajo el enfoque de seguridad alimentaria), a través de diferentes modalidades las cuales se implementaron de acuerdo a las peculiaridades propias de cada proyecto.

Entre las modalidades de ayuda alimentaria adoptadas durante el período tenemos:

- *Alimentación Directa.* Se realiza a través de proyectos que tienen como finalidad principal contribuir al desarrollo de los recursos humanos, mediante el mejoramiento de los niveles de nutrición. Se prioriza la atención a los niños menores de 5 años, niños en edad escolar y madres, con lo cual se aporta a la mejora de la salud y estado nutricional.
- *Alimentos por Trabajo.* La participación de las familias en condiciones de vulnerabilidad nutricional, en acciones que promuevan y generen infraestructura económica y productiva, no solo complementan las acciones de acceso alimentario, sino que además contribuyen a la disponibilidad y sostenibilidad alimentaria. En ese sentido, los proyectos ejecutados bajo esa modalidad están orientados a promover acciones de seguridad alimentaria en ámbitos donde se presentan condiciones de vulnerabilidad nutricional por deficiencias en infraestructura económica, productiva, educativa y de salud.
- *Alimentos por Capacitación.* Existen algunos proyectos en las cuales la intervención considera actividades complementarias a la sola distribución de alimentos. Estas actividades están vinculadas a acciones educativo-nutricionales, cuya finalidad es contribuir al cambio de conductas en la población beneficiaria y fortalecer un

---

institución.

<sup>20</sup> Se esta orientando la ayuda alimentaria hacia esfuerzos más integrales (ejemplo, iniciativas educativo-nutricionales) y en marco al proceso de transferencia de programas.

<sup>21</sup> Del documento “Los alimentos como ayuda: tendencias y retos en el siglo XXI”, Documento Especial N° 14 del Programa Mundial de Alimentos.

adecuado uso de los alimentos. En ese sentido, como mecanismos de estímulo a la participación de los beneficiarios en estas actividades se otorga alimentos como medio para garantizar su participación en las capacitaciones.

- *Alimentos para Monetización.* Corresponden a aquellos bienes alimentarios y no alimentarios que al ser monetizados respaldan la ejecución de actividades, proyectos o programas cuyo objetivo es complementar y contribuir al esfuerzo nacional.

Dado que la finalidad de la Ayuda Alimentaria se orienta a la ejecución de diversas actividades y proyectos, se debe indicar que en el transcurso del año 2006 arribaron con fines de donación alimentos de la fuente cooperante PMA y de la Agencia de los Estados Unidos para el Desarrollo Internacional (USAID). Estos alimentos ascendieron a 16,309.6 tm., los cuales estuvieron valorizados por un monto de US \$ 9'763,562.

Productos	Total TM	Valor FOB US \$	Valor CIF US \$
USAID	13,650.0	7,439,250	8,804,250
PMA	2,659.6	780,630	959,312
<b>TOTAL</b>	<b>16,309.6</b>	<b>8,219,880</b>	<b>9,763,562</b>

De los recursos alimentarios provenientes del Programa Mundial de Alimentos de las Naciones Unidas, se ha registrado el arribo de 2,659.6 toneladas de alimentos valorizados en US\$ 959,312.1.

Fuente Cooperante	Productos	Cantidad Bultos	Volumen Kilos Netos	Volumen Kilos Brutos	Valor FOB US \$	Valor CIF US \$
PMA	Harina de maíz con soya	14 400.00	360 000.00	363 065.00	86 040.00	104 715.50
PMA	Arveja amarilla partida	3 000.00	147 580.00	147 580.00	34 875.00	45 772.50
PMA	Arveja amarilla partida	9 170.00	453 100.00	453 100.00	98 806.75	126 907.89
PMA	Azúcar cruda	3 000.00	150 000.00	150 605.00	74850.00	79085.63
PMA	Harina de maíz con soya	18 900.00	472 500.00	479 030.00	112 927.50	142 720.95
PMA	Aceite vegetal	7 500	123 862.00	131 240.00	81 129.61	94 633.73
PMA	Harina de maíz con soya	20 240	506 000.00	506 554.76	118 338.54	154 722.04
PMA	Arveja amarilla partida	6 000	300 000.00	302 680.00	68 520.00	87 315.40
PMA	Aceite de soya	8 850	146 556.00	155 000.00	105 138.00	123 432.23
			<b>2 659 618.24</b>	<b>2 688 875.00</b>	<b>780 630.14</b>	<b>959 312.10</b>

FUENTE: Unidad Gerencial de Articulación Territorial y Seguridad Alimentaria-Nutricional.

El monto total incluye el valor de US \$ 6.25 por 440 sacos de polypropileno.

En relación a las donaciones provenientes de la Agencia de los Estados Unidos para el Desarrollo Internacional (USAID), sus aportes llegan a los 13,650 tm. de alimentos,

valorizados en US \$ 8'804,250. Dado que estos alimentos no son distribuidos bajo la responsabilidad de PRONAA, sino de las Agencias Voluntarias, en el cuadro se indica la institución que corresponde a determinada cantidad de alimentos .

Descripción	Total TM	Valor US\$ / T	Costo de Alimentos en US\$	Flete Marítimo Costo Total US\$	Costo Total US\$
ADRA					
Aceite de soya	3,410	545	1,858,450	341,000	2,199,450
CARE					
Aceite de soya	3,410	545	1,858,450	341,000	2,199,450
CARITAS					
Aceite de soya	3,910	545	2,130,950	391,000	2,521,950
PRISMA					
Aceite de soya	2,920	545	1,591,400	292,000	1,883,400
<b>Total</b>	<b>13,650</b>		<b>7,439,250</b>	<b>1,365,000</b>	<b>8,804,250</b>

No obstante el apoyo alimentario de las fuentes señaladas, es preciso indicar que esta contribución ha venido reduciéndose a través de los años. Existen una serie de factores que han incidido sobre la Ayuda Alimentaria hacia el país.

Entre las razones que la gestión institucional debe tener presente, son:

1. Decisión de países donantes para prestar ayuda a través de cooperación internacional, en función a resultados obtenidos de sus proyectos y/o programas financiados anteriormente<sup>22</sup>.
2. Los organismos internacionales vienen trabajando un nuevo concepto; Gestión de Riesgos Sociales, que busca que las personas pobres no recurran a comportamientos que comprometan su futuro para salvar dificultades inmediatas.
3. La ayuda alimentaria proporcionada por las fuentes cooperantes muestra una relación con el comportamiento de los mercados internacionales de algunos productos (vinculado a los precios), especialmente los cereales.

Un aspecto para resaltar en este contexto está vinculado a la acción promotora que viene asumiendo las fuentes cooperantes en las adquisiciones locales. Los organismos internacionales se están convirtiendo en actores fundamentales en los mercados locales, lo que provoca un efecto dinámico en la producción de determinados productos.

<sup>22</sup> Nosotros no nos hemos caracterizado por mostrar resultados a las fuentes cooperantes, de ahí la importancia de establecer mecanismos de monitoreo y evaluación de cada una de sus acciones y componentes.

Por tanto, si consideramos la ayuda alimentaria como un recurso básico para combatir la desnutrición e inseguridad alimentaria en el país, debemos ser conscientes que ello no es la única solución para este problema; sin embargo, por desempeñar una función importante en las acciones realizadas, deberían estudiarse políticas que fortalezcan la ayuda alimentaria y evaluar su gestión en un contexto caracterizado por la transferencia de competencias a los gobiernos subnacionales.

## **V. Resultados de la ejecución de Programas y Proyectos durante el año 2006**

Descritas las modalidades de ayuda alimentaria implementadas durante el año 2006, se describen a continuación los avances y logros de los proyectos de cooperación, según las fuentes cooperantes que han apoyado su implementación.

### **Programa Mundial de Alimentos de las Naciones Unidas**

#### **“Proyecto Piloto Integral Educativo Nutricional en Huancavelica” PER 10320**

El Proyecto Piloto para el departamento de Huancavelica está orientado a la población más vulnerables – niños de 1 a 11 años de edad, en áreas donde la desnutrición crónica está presente en más de 50 por ciento de la población. El proyecto busca apoyar al gobierno a alcanzar un adecuado manejo de sus programas de asistencia alimentaria desarrollando la capacidad para producir y distribuir un nuevo producto fortificado para niños de 1 a 11 años, y estableciendo un modelo de intervención educativo-nutricional dirigido a mujeres embarazadas y madres con niños entre 0 y 36 meses de edad.

Al inicio del proyecto (2005), en el departamento de Huancavelica, el 88% de la población vive en pobreza y cerca del 75% en pobreza extrema. En Huancavelica la prevalencia de desnutrición alcanza un alarmante 53.4%. Aproximadamente el 60% de hogares padece de deficiencias en el consumo de energía con un promedio diario de ingesta entre 1,600 a 1,700 kilocalorías, lo que es 70-75% de la ingesta mínima recomendada (INEI 2001). Más del 90 por ciento presenta un consumo proteico bajo, especialmente de proteínas de origen animal de alta calidad (Tufts University 2002).

Los hábitos de consumo alimenticios y las prácticas inadecuadas de cuidado en la niñez contribuyen a los altos niveles de desnutrición crónica y deficiencia en energía y proteínas. También están relacionados al inadecuado acceso a cantidades apropiadas de alimentos de calidad, inadecuadas prácticas alimentarias complementarias, higiene y dieta insuficiente, y limitados conocimientos en preparación de alimentos. Los niños de las áreas rurales tienen los mismos patrones de alimentación que los adultos, generalmente dos comidas diarias consistentes en carbohidratos disponibles y baratos, como papa y yuca.<sup>23</sup>

---

<sup>23</sup> Estos puntos son señalados como principales resultados y conclusiones del Estudio Cualitativo de Patrones

La baja talla para la edad también muestra una fuerte asociación con la educación de la madre. Las mujeres indígenas tienen un acceso muy limitado a la educación y las tasas de analfabetismo alcanzan el 46.8 por ciento. Programas educativos para enseñar a las madres a preparar alimentos nutricionalmente balanceados, generalmente, no están disponibles.

En Huancavelica, el 59 por ciento de niños menores de 5 años, padecen de anemia, reflejando un inadecuado consumo de alimentos ricos en micronutrientes. El bajo consumo de vegetales frescos, fruta y proteína animal está ligado a la alta prevalencia de anemia entre los niños. La anemia afecta seriamente el estado nutricional, reduce la resistencia a las infecciones, y limita el crecimiento físico e intelectual.

Ante lo descrito el Proyecto se planteo como objetivo de largo plazo, fortalecer la capacidad del gobierno local para prevenir el deterioro nutricional de los niños entre 1 a 11 años a través de la mejora de los programas social alimentario descentralizados. Asimismo, se propuso como objetivos inmediatos:<sup>24</sup>

1. Desarrollar la capacidad local para elaborar un producto de calidad (Inka Mix) de acuerdo a los hábitos de consumo local, para su inclusión en los programas sociales del gobierno.
2. Mejorar, la calidad y cantidad de la ingesta alimentaría entre la población objetivo, a través del consumo del Inka Mix, como parte de una ración mejorada y balanceada.
3. Mejorar, las prácticas nutricionales y hábitos de higiene y salud entre las madres con niños de 0 a tres años y mujeres embarazadas.
4. Empoderar a las familias para contribuir a la organización y administración de raciones para escolares y pre-escolares, y de los programas educativo-nutricionales.

Según el Plan de Operaciones del proyecto, al concluir su intervención espera alcanzar los siguientes resultados:

1. Mejor capacidad local para identificar necesidades alimentarias, desarrollar estrategias y llevar a cabo programas alimentarios.
2. Mezcla fortificada, producida localmente y a bajo costo, de acuerdo a los hábitos de consumo alimentarios, disponible para su inclusión en los programas sociales del gobierno.

---

de Consumo en Huancavelica, promovido por el Programa Mundial de Alimentos en el año 2004 como acción previa a la formulación del Proyecto.

<sup>24</sup> Las estadísticas y objetivos han sido extraídos del Plan de Operaciones del Proyecto, ratificado con Decreto Supremo N° 006-2005-RE y publicado el 20 de enero 2005, en el diario oficial El Peruano.

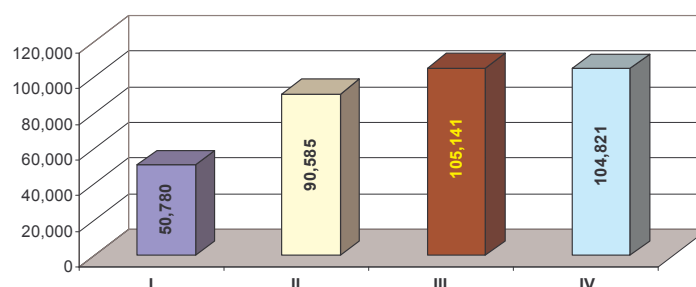
3. Entrega de una ración alimentaria balanceada entregada a los beneficiarios del proyecto.
4. Mujeres capacitadas en nutrición, prácticas alimentarias y hábitos de salud e higiene.
5. Las familias participan y contribuyen en los programas sociales de ayuda alimentaria a nivel de la comunidad.

Para la implementación del proyecto, se seleccionaron las siguientes provincias en base a sus niveles de desnutrición crónica y pobreza: Angaraes, Huancavelica, Castrovirreyna, Acobamba y Tayacaja. En estas provincias, entre el 60 y el 80 por ciento de la población tiene consumo inadecuado de alimentos y puede ser clasificada como vulnerable a la inseguridad alimentaria. La selección también incluye a comunidades no atendidas por programas sociales. Todos los niños entre 1 y 11 años y mujeres elegibles para actividades de alimentos por capacitación en las áreas seleccionadas, se beneficiarán del proyecto. El total de 106,000 beneficiarios del proyecto, incluye a 92,000 niños y niñas y 14,000 mujeres, estos agrupados por edad se muestran en el siguiente cuadro:

Categorías	Beneficiarios		
	Niñas	Niños	Total
Niños y niñas - 12 a 36 meses	4,080	3,920	8,000
Alimentación escolar:			
- 3 a 5 años	7,140	6,860	14,000
- 6 a 11 años	35,700	34,300	70,000
Alimento por capacitación:	Mujeres		
- mujeres embarazadas y madres de niños de 0-3 años	14,000		14,000
<b>Total</b>	<b>60,920</b>	<b>45,080</b>	<b>106,000</b>

Al cabo de la intervención del proyecto en el año 2006, el nivel de atención fue ascendente, alcanzando una atención máxima de 105,141 personas, que representa el 99% de la meta planteada para el año (105,568 personas). La mayor atención se registro en el tercer trimestre tal como se puede apreciar en el siguiente gráfico, pudiendo observarse que las fluctuaciones en la atención coincide con el ciclo de asistencia escolar.

**Nivel de Atención por Trimestres - Año 2006**  
**Beneficiarios**

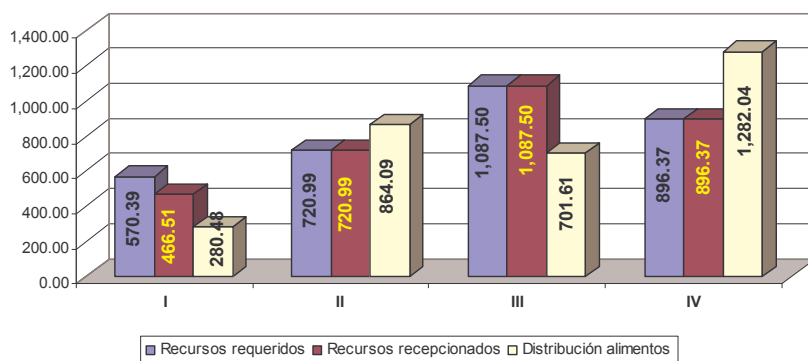


En términos globales, con los niveles de atención alcanzados durante el año 2006, se concluye que el proyecto ha logrado atender, con raciones balanceadas y de alta aceptación entre los participantes, al 99% de su población objetivo (106,000 personas),.

La atención alcanzada en el año 2006 comprometió la distribución de 3,128.21 tm. de alimentos, que representa el 95% del total de los recursos alimentarios requeridos para la atención que ascendía a 3,275.25 Tm. durante el año, explicándose ello a que solo se recibieron 3,171.36 tm. de alimentos.<sup>25</sup>

No obstante la disponibilidad de alimentos para la ejecución de las actividades previstas, el gráfico sobre Disponibilidad y Distribución de alimentos, muestra una variabilidad en la distribución trimestral y su relación con los recursos realmente requeridos en cada uno de los trimestres del año. En este marco, se puede concluir que existieron algunas dificultades en la distribución de alimentos la que ha incidido sobre la prestación de los servicios del proyecto y la obtención de resultados.

**Disponibilidad-Distribución de alimentos: Año 2006**  
Tm.



Ha constituido también una actividad del Proyecto, la capacitación, la que ha estado dirigida a diferentes actores, todos ellos vinculados a las actividades de nutrición (coordinadores locales, docentes, adultos y miembros de los Comités de Gestión Local<sup>26</sup>). Entre los temas desarrollados en las capacitaciones, está la capacitación en logística alimentaria y preparación de la canasta de alimentos, cuya finalidad principal era brindar los conocimientos y desarrollar las capacidades necesarias sobre gestión del proyecto. Asimismo, se desarrollaron temas vinculados al fortalecimiento de capacidades y habilidades para dirigir sesiones educativas, con el propósito de generar cambios de

<sup>25</sup> La información utilizada para el presente documento ha sido recogida del Memorando N° 225-2007-MIMDES-PRONAA/UGPAN.

<sup>26</sup> Instancia conformada por instituciones locales, y los órganos desconcentrados de los Ministerios de Salud y Educación, y las ONGs participantes.

conducta en los beneficiarios, especialmente en aspectos relacionados a la alimentación, nutrición, salud e higiene.

Entre las conductas claves trabajadas, tenemos:

- a. La importancia en la gestantes, de ser atendidas por lo menos cuatro veces durante el período de gestación.
- b. Reconocer los tres grupos de alimentos que se deben consumir.
- c. Reconocer alimentos ricos en hierro y ácido fólico.
- d. Importancia del consumo de alimentos semisólidos y sólidos, adecuados para el niño.
- e. Lavado de manos.
- f. Importancia de la producción de hortalizas.
- g. Conocer el consumo adecuado del producto Inkamix.

Se estima la realización de 4,054 sesiones dirigidas al público objetivo.

En resumen, se han realizado 125 réplicas de la metodología de capacitación de adultos, para fortalecer la formación de facilitadores que realizan las sesiones educativas sobre salud y nutrición a los beneficiarios, actividad a cargo de los facilitadores de las ONGS (41 facilitadores en total). Durante todo el año se han realizado 1,494 visitas domiciliarias por parte de los facilitadores/promotores para otorgar consejerías en alimentación, nutrición, salud e higiene.

Por otro lado, se ha realizado una campaña de desparasitación dirigida a las familias de los beneficiarios por capacitación (cada familia compuesta por 5 miembros, excepto las mujeres gestantes). El componente educativo y la distribución de alimentos han contribuido a mejorar la ingesta alimentaria de los beneficiarios, así como a mejorar las prácticas de nutrición y salud de las madres beneficiarias, así como la cobertura de atención en salud de los niños menores de 5 años de edad y de las madres beneficiarias.

En el componente productivo: La producción de hortalizas con abonamiento natural y el bajo costo de materiales de construcción e insumos constituyen una alternativa sostenible para las familias campesinas por su fácil accesibilidad. También la producción de hortalizas en espacios pequeños (huertos) ha despertado interés en los beneficiarios por su fácil manejo agronómico en espacios reducidos; actividad que no solo les genera ingresos, sino que también contribuye a mejorar el balance en la dieta diaria a partir de su consumo por las familias beneficiarias.

En relación a los biohuertos escolares, se han instalado 142 fitotoldos en comunidades pilotos, produciendo hortalizas de varias especies tales como acelga, col, lechuga, culantro, rabanito, y espinaca; cosechándose alrededor de 6,710 unidades de varias especies de hortalizas, realizándose 41 eventos en 5 agencias de Programa Nacional de Manejo de

Cuencas Hidrográficas y Conservación de Suelos -PRONAMACHCS y capacitándose a 240 personas. El 100% de las familias capacitadas producen hortalizas en un área de 2,520 m<sup>2</sup> en fitotoldos.

Respecto al rol de la mujer en la gestión y toma de decisiones, se debe indicar que las mujeres han sido las principales beneficiarias del proyecto, especialmente aquellas que por su condición fisiológica se encuentran en una situación vulnerable. En los centros de distribución, las mujeres han asumido compromisos concretos como participar en las actividades de capacitación, cuidados de salud y distribución de los alimentos y otras programadas por los responsables de los establecimientos de salud.

El proyecto también ha fortalecido las capacidades de los actores sociales involucrados en la ejecución del mismo, especialmente en los aspectos educativo, nutricionales y de gestión de programas sociales alimentarios en el componente de logística.

La sostenibilidad del proyecto se puede concretar en:

- a. Mantener el interés y compromiso de las instituciones regionales y locales, tanto públicas y privadas, por continuar actividades educativo nutricional.
- b. Fortalecer las capacidades de los comités de gestión local, lo que garantiza intervenciones en marco al desarrollo en un mediano y largo plazo.
- c. Propiciar el fortalecimiento del Consejo Regional de Seguridad Alimentaria y Nutrición quién ha recogido el componente educativo nutricional y la metodología de educación para adultos.

No obstante los avances del proyecto, se ha podido identificar algunas dificultades para la ejecución de algunas acciones, entre ellas se puede precisar:

- a. No se dotó al PRONAMACHCS de insumos para la construcción de fitotoldos y biohuertos.
- b. Hubieron limitaciones de carácter presupuestal que impidió el desarrollo de un programa de formación en gestión de programas sociales alimentarios.
- c. No se reprodujeron la totalidad de los materiales educativos por falta de presupuesto.

En resumen, el proyecto muestra valiosas experiencias que deben ser sistematizadas con el propósito de extraer lecciones aprendidas y evaluar su replica en otros ámbitos del país. Asimismo, por haber constituido un elemento propulsor del Consejo Regional de Seguridad Alimentaria y Nutrición en Huancavelica, su dinámica y participación en la misma sirve como precedente para su imitación en otras regiones.

## **Proyecto “Promoción del Desarrollo Sustentable de Microcuencas Altoandinas” PER 6240**

El bajo nivel de desarrollo económico de las familias campesinas que habitan en las microcuencas alto-andinas, debido en gran parte a:

- a. El alto grado de exclusión social que tiene su origen en la insuficiente disponibilidad de alimentos.
- b. Los insuficientes ingresos monetarios y valoración de los recursos humanos, en particular de las mujeres, y
- c. El bajo nivel de planificación participativa y organizativa.

Estos aspectos han orientado a las familias a inseguridad alimentaria, pobreza y disminución de oportunidades de desarrollo para mujeres y niños, y migración temporal de varones en búsqueda de recursos monetarios. A ello, el rápido deterioro ecológico, pastoreo excesivo y agotamiento del agua de lagos, pozos y fuentes de agua de riego, que inciden sobre la producción agrícola, no ha permitido que sus habitantes accedan a alimentos ni en cantidad ni en calidad para satisfacer sus necesidades.

En ese marco, el Gobierno Peruano con el Programa Mundial de Alimentos suscriben el Plan de Operaciones del presente proyecto<sup>27</sup>, cuyo objetivo a largo plazo es contribuir al desarrollo socioeconómico sustentable de los habitantes de las microcuencas alto andinas a través de la utilización eficiente de los recursos naturales y la valoración del capital humano. Asimismo, se plantea 4 objetivos específicos:

- Objetivo 1 Lograr una mayor seguridad alimentaria para las familias campesinas que viven en el área del proyecto, con actividades que ayuden a revertir el deterioro de los recursos naturales y que permitan incrementar la producción sostenible de alimentos. Bajo la responsabilidad de PRONAMACHCS.
- Objetivo 2 Incrementar el nivel de ingresos de las familias campesinas, a través del ahorro, de actividades agropecuarias generadoras de ingresos y de la formación de microempresas. Bajo la responsabilidad del PRONAA.
- Objetivo 3 Incrementar la participación de las mujeres en las actividades del proyecto y en las estructuras de decisión. Bajo la responsabilidad del Programa Nacional de Alfabetización – PNA.
- Objetivo 4 Mejorar la Infraestructura educativa en los centros educativos de menor envergadura, mejorando así la asistencia a los mismos. Bajo la responsabilidad de INFES, coejecutado con FONCODES.

---

<sup>27</sup> Decreto Supremo N° 010-2001-RE, publicado el 14 de febrero de 2001 en el diario Oficial El Peruano.

Dado que con el transcurrir del tiempo el proyecto ha requerido incorporar algunas adecuaciones a sus objetivos y componentes, se han suscrito hasta el año 2006 tres Enmiendas, que han reemplazado parte de los objetivos específicos (componente de ingresos y ahorro por un componente educativo nutricional), así como la incorporación de ejecución de Proyectos Piloto, nuevos recursos y ámbitos de intervención, que otorga al proyecto una intervención no exclusiva a la zona alto andina del país.

<b>Plan de Operaciones Julio 2000</b>	Revertir deterioro de recursos naturales	Incrementar nivel de ingresos	Incrementar la participación de las mujeres	Mejorar la infraestructura educativa	<b>Objetivos del Proyecto</b>
<b>Enmienda N° 1 Marzo 2002</b>	Mantiene objetivos iniciales del Plan	Modifica beneficiarios e incluye nuevos actores	Se incrementa el aporte del gobierno (de S/. 18'8 a 20'3)	Se modifican actividades y metas en los Anexos	<b>Modificaciones e incorporaciones al Proyecto</b>
<b>Enmienda N° 2 Agosto 2003</b>	Sustituye objetivo de generación de ingresos por un componente nutricional	Incorpora experiencias Piloto en Nutrición	Incorpora nuevos ámbitos (Lima y Piura)		<b>Incorporaciones al Proyecto</b>
<b>Enmienda N° 3 Marzo 2005</b>	Se incorpora la atención a personas afectadas por el VIH/SIDA	El PMA otorga recursos adicionales (TM, US \$)			<b>Incorporaciones al Proyecto</b>
<b>Enmienda N° 4 Enero 2007</b>	Se incorporan nuevos proyectos (Ayacucho y Loreto)	Se otorga equipos de computo a personal para el monitoreo	Se amplía el periodo de ejecución de Jul 2005 a Dic 2007		<b>Incorporaciones al Proyecto</b>

FUENTE: Plan de Operaciones y Enmiendas del Proyecto

Producto de estas incorporaciones y modificaciones, en la Enmienda N° 02 se incluye el objetivo nutricional que reemplaza al destinado a generar ingresos y ahorro, el mismo que quedo redactado de la siguiente manera:

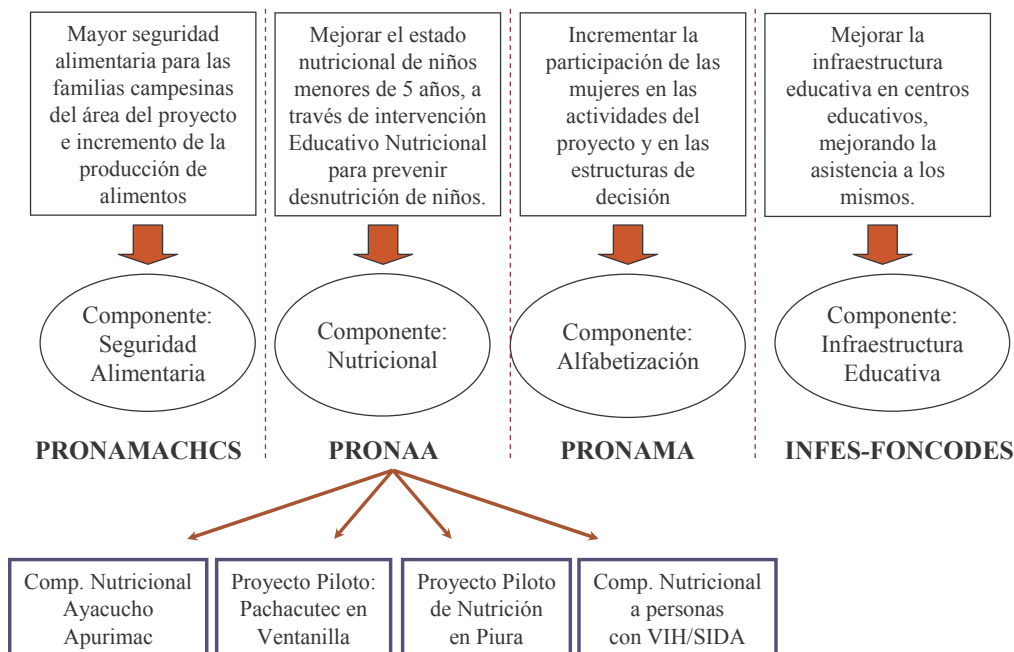
**Objetivo 2** Mejorar el estado nutricional de los niños más vulnerables menores de 5 años, a través de una intervención Educativo Nutricional para prevenir y disminuir la desnutrición de niños. Bajo la responsabilidad del PRONAA.<sup>28</sup>

La inclusión de este nuevo objetivo obedece a articular esfuerzos en marco a las nuevas líneas de acción del Programa Mundial de Alimentos y el Programa Nacional de Asistencia Alimentaria, especialmente en el relacionado a apoyar proyectos de nutrición

<sup>28</sup> Suscrito el 13 de agosto de 2003.

que tienen como objetivo mejorar el estado nutricional de los niños más vulnerables menores de 5 años. Esta priorización, requería sustituir el componente de generación de ingresos, ahorro y crédito por el nuevo componente.

Con la reformulación del objetivo 2, el proyecto inicia un proceso de desarrollo de actividades referidas a la ayuda alimentaria directa a través de acciones de capacitación en diferentes eventos educativo-nutricionales. Esta nueva orientación, incluye la implementación de Proyectos Piloto de Nutrición en Lima, Piura y en Microcuencas Altoandinas (ver gráfico adjunto). El componente incorpora de igual modo una dinámica nutricional al proyecto, convirtiendo a la institución en una entidad cuyo accionar no solo se vincula de manera implícita a las acciones de logística alimentaria, sino que adopta un rol más técnico, especialmente en lo referido a nutrición.<sup>29</sup>



FUENTE: Plan de Operaciones y Enmiendas del Proyecto

En lo que respecta al año 2006, el proyecto se desarrolló sin ninguna dificultad, es decir sus actividades se realizaron tal como estaban programados. Respecto a la incidencia de factores externos sobre la ejecución (elecciones nacionales y locales, transferencia de programas sociales), es preciso indicar que ellos no incidieron sobre la gestión del proyecto, más aún el proceso de reorganización de la institución tampoco ha implicado retrasos o inconvenientes en la ejecución de sus diferentes componentes.<sup>30</sup>

<sup>29</sup> Labor que se realiza con la participación de Organismos No Gubernamentales (ONGs).

<sup>30</sup> Al igual que en el Proyecto Piloto Integral Educativo Nutricional en Huancavelica – PER 10320.

Un aspecto importante de resaltar, en relación a la poca o nula incidencia de procesos políticos y de cambios en el Estado, obedece a la estrategia de implementar las acciones de forma conjunta con instituciones locales; en ese sentido, la suscripción de Convenios con Organismos No Gubernamentales ha garantizado de alguna forma la ejecución de las actividades vinculadas al componente educativo nutricional, que es de responsabilidad del PRONAA.

Con el propósito de describir los logros y resultados del proyecto, a continuación se detallan estos por componentes:<sup>31</sup>

#### **a. Componente Productivo**

En términos cualitativos el componente Productivo, ha contribuido de manera significativa en los diferentes agentes sociales que participan en las actividades de PRONAMACHCS. Las principales contribuciones están relacionadas a los siguientes puntos:

1. La complementariedad e integralidad de las acciones conservacionistas que ha permitido la sostenibilidad del proyecto.
2. Organización de las comunidades en núcleos ejecutores con manejo autónomo de sus recursos.
3. El campesino usuario ha incorporado en su cultura organizacional la planificación y la capacidad de gestión.
4. Los participantes se han empoderado con los beneficios económicos y ambientales de los árboles y bosques, valorándolos en mayor medida estas especies.
5. Una parte de la población beneficiaria se ha especializado en la producción y plantación forestal.
6. El grupo femenino presenta mejores destrezas en las labores en los viveros forestales comunales.
7. El carácter de la metodología eminentemente práctica permitió la replicabilidad de parte de los promotores de los conocimientos adquiridos. La metodología vivencial fortaleció el aprendizaje garantizando.
8. Implementación de unidades de producción de abonos en cada comité conservacionista.

Uno de los principales componentes está relacionado a disponer que las Familias cuenten con áreas acondicionadas para la producción y productividad, siendo las priorizadas para uso agrícola, pecuaria y forestal. Entre las actividades promovidas, se puede indicar,

---

<sup>31</sup> Información recogida del Memorando N° 225-2007-MIMDES-PRONAA/UGPAN

terrazas de absorción, cercos perimétricos, construcción de canales de riego, producción de plántones, recolección de semillas, instalación de pastos cultivados, entre otras actividades, que podemos visualizar en el Cuadro adjunto, que señala los logros por actividad y según ámbitos de ejecución.

PROGRAMACIÓN Y EJECUCIÓN DE ACTIVIDADES, PARA QUE LAS FAMILIAS DISPONGAN DE ÁREAS ACONDICIONADAS PARA LA PRODUCCIÓN Y PRODUCTIVIDAD - SEGÚN USO Y POR ÁMBITOS DE IMPLEMENTACIÓN

PARA USO AGRICOLA	Unidad Medida	Ayacucho			Huancavelica			Apurimac		
		Prog.	Ejec.	Logros	Prog.	Ejec.	Logros	Prog.	Ejec.	Logros
Terrazas de Absorción	Ha.	22	21	95%	49	54	110%			
Terrazas de Formación Lenta	Ha.	364.6	465	128%	409	395	97%	12	12.16	101%
Cercos Perimétricos	Ha.	461	511	111%	131	199	152%	113	240	212%
Reconstrucción Muros, Diques, Zanjás	Ha.	374	364	97%	159	166	104%	152	154	101%
Construcción Canales de Riego	Obras	3	3	100%						
Pequeños Sistemas de Riego	Unidad	4	4	100%				5	5	100%
Modulo de Riego Artesanal Familiar	Unidad	50	50	100%						

PARA USO PECUARIO	Unidad Medida	Ayacucho			Huancavelica			Apurimac		
		Prog.	Ejec.	Logros	Prog.	Ejec.	Logros	Prog.	Ejec.	Logros
Construcción de Zanjás Infiltración	Ha.	660	715	108%	137	162	118%	20.35	20.35	100%
Instalación Pastos Cultivados	Ha.	430	327	76%				5.5	6	109%
Cercos Perimétricos	Ha.				184	85	46%			
Cobertizo para Ganado	Cobertizo				3	17	567%	170	170	100%
Manejo de Pastos Nativos	Ha.				45	45	100%			

PARA USO FORESTAL	Unidad Medida	Ayacucho			Huancavelica			Apurimac		
		Prog.	Ejec.	Logros	Prog.	Ejec.	Logros	Prog.	Ejec.	Logros
Recolección de Semillas Forestales	Kg.	207.11	412	199%	70	0	0%			
Producción Plántones	Plant.	1,317,000	1,439,876	109%	1,510,867	1,272,128	84%	1,234,800	1,427,412	116%
Manejo Forestal (Riego, Poda, Ferti)	Ha.	500	629	126%	224	147	66%	238	154.63	65%
Instalación de Plántones Forestales	Ha.	610	610	100%	439	377	86%	554	623.6	113%
Cercos Perimétricos	Ha.				209	239	114%	68	68	100%
Protección de Plantaciones Forestales	Has.	280	203	73%	91	41	45%	50	50	100%

FUENTE: Memorando N° 225-2007-MIMDES-PRONAA/UGPAN.

Asimismo, se propicio que los Usuarios dispongan de Capacidades y Habilidades para el Manejo de Agua, Suelo y Técnicas de Cultivo, para lo cual se les capacito en temas agropecuarios y forestales; tales como:

1. Reforzamiento en conservación de suelos.
2. Sanidad animal vegetal.
3. Manejo de cultivos.
4. Preparación de abonos orgánicos.
5. Gestión de microcuencas.
6. Manejo de recursos hídricos.
7. Desarrollo empresarial.
8. Organización comunal, entre otros.

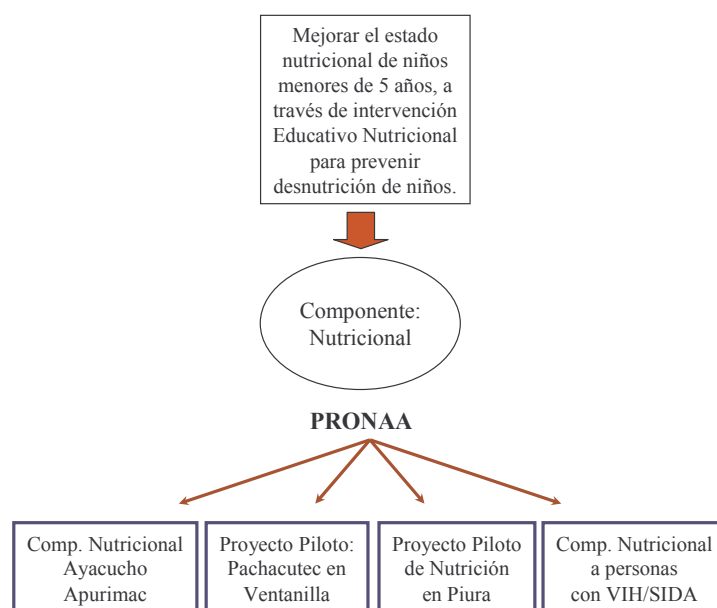
No obstante los logros alcanzados en este componente, el proyecto ha tenido que enfrentar dificultades de carácter organizacional y productivo para su ejecución, entre ellos se puede señalar:

1. Recarga de trabajo del promotor, por su compromiso con varias instituciones.
2. Promotores con dificultades y limitaciones para suplir a los que se retiran del proyecto.
3. Deficiente producción de insumos para preparar abonos orgánicos.
4. Falta de incorporación de actores decisivos del ámbito de las microcuencas.
5. Alta rotación de actores internos del proyecto en las instituciones del Estado.

### b. Componente Nutricional

Tal como se puede apreciar en el gráfico adjunto el Componente Nutricional del proyecto, tiene como objetivo mejorar el estado nutricional de niños menores de 5 años, a través de la intervención Educativo Nutricional para prevenir desnutrición de niños. Para alcanzar este propósito implementa el componente en sus ámbitos de intervención de Apurímac y Ayacucho; mientras que en el ámbito de Huancavelica se complementaba con el Proyecto Piloto Integral Educativo Nutricional.

Asimismo, el Proyecto Piloto en Pachacutec (Ventanilla-Lima), Piloto de Nutrición en Piura y el Nutricional a personas con VIH/SIDA, complementan este componente, vía ampliación de sus ámbitos iniciales a otras zonas del país. Las estrategias de intervención y la participación de los principales actores vinculados al tema nutricional constituyen una fuente de análisis, capaz de determinar lecciones aprendidas y que contribuirían en la gestión descentralizada de los programas sociales, especialmente de los de carácter nutricional.



FUENTE: Plan de Operaciones y Enmiendas del Proyecto

De manera general, se puede precisar que la participación activa de los promotores y el seguimiento constante del técnico del proyecto en las diferentes actividades, ha permitido que las familias vayan incorporando en su alimentación aspectos básicos, como por ejemplo, complementar su alimentación con hortalizas de los biohuertos promovidos por

el componente productivo. A nuestro entender, este aspecto ha propiciado dos puntos importantes que pueden atribuirse al proyecto; el primero relacionado a considerar el consumo de hortalizas en la dieta diaria de las familias de las microcuencas; y, el segundo vinculado a la sostenibilidad del proyecto con la permanencia en el tiempo de los biohuertos.<sup>32</sup>

Por otro lado, el sistema de apoyo al saneamiento instalados por comunidades se ha basado en una estrategia de sensibilización y capacitación a los beneficiarios y promotores en la prevención de enfermedades infecto contagiosas.

A nivel de metas, el proyecto ha logrado atender, a través de su componente nutricional y sus proyectos piloto, cerca de 17,350 personas, lo que representa el 28.2% de los beneficiarios del proyecto integral.

PROYECTO	COMPONENTE	ZONAL	BENEF.	RACIONES	KG	SOLES		
CONVENIO SOLAS Y UNIDAS	CONVENIO SOLAS Y UNIDAS	CALLAO	4,500	1,620,000	314,704	1,968,780		
<b>Total CONVENIO SOLAS Y UNIDAS</b>			<b>4,500</b>	<b>1,620,000</b>	<b>314,704</b>	<b>1,968,780</b>		
PROYECTO PER 6240	PROYECTO PER 6240	ANDAHUAYLAS	8,165	213,325	442,651	656,415		
		APURIMAC	11,255	235,154	487,937	678,632		
		AYACUCHO	18,719	1,143,518	2,373,213	3,386,208		
		HUANCAVELICA	5,901	526,710	1,092,923	1,623,318		
<b>Total PROYECTO PER 6240</b>			<b>44,040</b>	<b>2,118,707</b>	<b>4,396,725</b>	<b>6,344,572</b>		
PROYECTO PER 6240 - COMPONENTE NUTRICIONAL	PROYECTO PER 6240 - COMPONENTE NUTRICIONAL	ANDAHUAYLAS	633	5,817	60,112	79,544		
		APURIMAC	1,904	11,061	113,384	156,700		
		AYACUCHO	3,395	8,470	77,627	111,956		
		<b>Total PROYECTO PER 6240 - COMPONENTE NUTRICIONAL</b>			<b>5,932</b>	<b>25,348</b>	<b>251,123</b>	<b>348,200</b>
		ANDAHUAYLAS	828	28,149	58,407	75,892		
PROYECTO PER 6240 - COMPONENTE NUTRICIONAL	PROYECTO PER 6240 - COMPONENTE NUTRICIONAL - ALIMENTOS POR CAPACITACION	APURIMAC	1,218	42,993	89,559	115,052		
		AYACUCHO	1,115	31,076	64,483	84,366		
		<b>Total PROYECTO PER 6240 - COMPONENTE NUTRICIONAL - ALIMENTOS POR CAPACITACION</b>			<b>3,161</b>	<b>102,218</b>	<b>212,449</b>	<b>275,311</b>
<b>Total PROYECTO PER 6240 - COMPONENTE NUTRICIONAL</b>			<b>9,093</b>	<b>127,566</b>	<b>463,571</b>	<b>623,511</b>		
PROYECTO PER 6240 - PILOTO PIURA	PROYECTO PER 6240 - PILOTO PIURA	PIURA	1,459	206,146	61,974	89,232		
		PIURA - APC	1,423	26,284	54,546	71,608		
		PROY PER 6240 - PILOTO PIURA - VIH/SIDA	300	5,400	10,800	69,716		
<b>Total PROYECTO PER 6240 - PILOTO PIURA</b>			<b>3,182</b>	<b>237,830</b>	<b>127,320</b>	<b>230,555</b>		
PROYECTO PILOTO PACHACUTEC	PROYECTO PILOTO PACHACUTEC	CALLAO	575	136,530	7,883	23,427		
<b>Total PROYECTO PILOTO PACHACUTEC</b>			<b>575</b>	<b>136,530</b>	<b>7,883</b>	<b>23,427</b>		
<b>Total PROYECTO PER-6240</b>			<b>61,390</b>	<b>4,240,633</b>	<b>5,310,203</b>	<b>9,190,846</b>		

Fuente: Unidad Gerencial de Promoción al Acceso Alimentario y Nutricional - Kg. y Soles del SIOP, Numero de Beneficiarios de los EEZZ.

El número de raciones (jornales de alimentos por trabajo y alimentos por capacitación) se han establecido en función al peso de la canasta para cada componente. Las raciones para la atención regular se han calculado en función al número de días de atención por mes.

No obstante los avances mostrados por el proyecto, se han podido identificar algunas dificultades y limitaciones en la operatividad del componente nutricional:

1. Escaso manejo de la metodología de enseñanza por parte de los promotores de salud.
2. Dispersión de las comunidades lo cual ha limitado el trabajo de los promotores.
3. Falta de un software de control de vigilancia nutricional.
4. Poco acercamiento hacia los gobiernos locales.

<sup>32</sup> Que demuestra la complementariedad del componente productivo con el nutricional.

Ante ello, los responsables de la ejecución del proyecto han estimado como medidas correctivas los siguientes puntos:

1. Reforzamiento de conocimientos a los promotores de salud.
2. Unificar los criterios metodológicos en la aplicación del componente educativo.
3. Priorizar las visitas a las familias vulnerables y promover concursos de conductas saludables.
4. Involucrar a los varones en las sesiones educativas y de trabajo.
5. Definir el software de vigilancia nutricional y, crear y fortalecer sistemas de vigilancia comunal.
6. Crear un banco de materiales educativos.

A nivel específico, por Proyectos Piloto, se pueden identificar algunas conclusiones generales que muestran los logros alcanzados por cada uno de ellos y que sintetiza no solo la participación de los principales actores, sino que además permite señalar algunas dificultades encontradas en su implementación. A continuación, se describe lo señalado por proyecto piloto:

### **Proyecto Piloto Pachacutec**

A través de este proyecto Piloto se ha beneficiado a 575 personas, con una distribución de 7.88 tm. de alimentos, los cuales están valorizados en S/. 23,427 (Ver cuadro anterior). Durante el año 2006, aparte de los recursos alimentarios distribuidos se han realizado acciones vinculadas al seguimiento de las actividades educativo-nutricionales, a través de visitas domiciliarias y con talleres específicos<sup>33</sup>.

Un resultado importante de la intervención es, que las madres de los niños beneficiarios han incrementado su percepción respecto a la importancia de la alimentación infantil, así como, han adquirido la habilidad de elaborar preparaciones con las características deseadas en el proyecto (densidad, producto origen animal y aceite) y revaloran los productos peruanos.

Asimismo, el informe de evaluación presentado por la ONG coresponsable de la ejecución señala que, se han observado cambios positivos en los indicadores antropométricos, especialmente en niños continuadores (más de 6 meses de consumo de papilla y 8 controles antropométricos), el cual presentan mejores niveles de Hemoglobina a diferencia de aquellos niños nuevos menores de 5 años que presentan bajos niveles de Hemoglobina.

---

<sup>33</sup> Las acciones de supervisión de los profesionales del Equipo de Trabajo Zonal de Callao han sido importante en el seguimiento.

Se ha potenciado el rol de las líderes dentro de la reestructuración de las actividades, quienes se encargan de realizar los controles antropométricos, para lo cual se les ha dotado de tallímetro y balanza.

Entre las principales dificultades mostradas para la gestión del Proyecto Piloto, se pueden señalar los siguientes:

- Demora en la entrega de información por parte de la ONG Alternativa (responsable de la ejecución del componente educativo).
- La presencia de otras instituciones de caridad que ofrece alimentos gratuitos a los niños, ha generado una disminución en la participación de los beneficiarios en el proyecto.<sup>34</sup>
- Existe un agotamiento por parte de las madres dedicadas a la elaboración del producto, lo cual no asegura la sostenibilidad del proyecto a través de los núcleos ejecutores.

Por lo expuesto, el Proyecto debe asumir como retos los siguientes aspectos:

- Que los responsables de la ejecución, se esmeren por cumplir los plazos previstos y los procedimientos establecidos (Informe de actividades, solicitud de alimentos).
- Incorporar a sectores de la sociedad civil en las diferentes actividades y trabajar coordinadamente y de manera continua.
- Fortalecer las coordinaciones con las integrantes de los núcleos que están presentando disminución en la preparación de la papilla, para conocer las razones y nuevas propuestas para su continuidad.
- Realizar la sistematización de las experiencias de acuerdo a la ejecución de actividades, para registrar los acontecimientos ocurridos en el tiempo de ejecución del Proyecto.

### **Proyecto Piloto Piura**

En relación a este proyecto, se puede precisar que se han beneficiado a 3,182 personas (incluidos las personas afectadas por VIH/SIDA), con la distribución de 237,830 raciones en las diferentes modalidades de atención (distribución directa y alimentos por capacitación). El valor de los alimentos distribuidos asciende a S/. 230,555.

Entre los resultados observados, se puede precisar que las beneficiarias sensibilizadas reconocen la importancia de las capacitaciones para el mejoramiento de sus condiciones de vida. La metodología de enseñanza para adultos ha tenido un impacto positivo en el aprendizaje y asistencia de las beneficiarias a las capacitaciones.

---

<sup>34</sup> Este aspecto quizás invita a generar alianzas para la intervención conjunta en la zona. El análisis de involucrados constituye en estas circunstancias una herramienta importante para la definición de acciones y estrategias de intervención.

Los promotores y beneficiarios del componente nutricional se interrelacionan activamente entre ellos, formando un grupo de apoyo y soporte para la realización de actividades en beneficio de la comunidad. La comunidad beneficiaria realiza faenas comunales voluntarias.

Entre las principales dificultades identificadas en el año 2006, se puede señalar, que:

- No existe mayor compromiso por parte de la Dirección Regional de Salud.
- La austeridad que se ha dado en todas las instituciones del Sector Público, ha limitado la elaboración de materiales educativos adecuados para el aprendizaje del beneficiario.

Estas dificultades no solo requiere un mayor compromiso por parte de la Dirección Regional de Salud, para intervenir y participar en las actividades programadas en el proyecto (entre ellos, el seguimiento y monitoreo); sino que además, se requiere elaborar materiales educativos para la enseñanza de personas con poco nivel de educación, a fin de no afectar los resultados esperados en el aprendizaje de los participantes.

### **Componente VIH/SIDA**

Las acciones dirigidas a la atención de personas afectadas por el VIH/SIDA se han realizado en marco a un Convenio suscrito entre el PMA, PRONAA y la ONG Solas y Unidas. En ese marco, se han beneficiado a 4,500 personas, con la distribución de 314.7 toneladas métricas de alimentos, valorizadas en S/. 1'968,780.

Este componente muestra algunos avances con los talleres de capacitación en salud e higiene como parte de los servicios complementarios en la distribución de alimentos. La metodología utilizada en la capacitación y sensibilización ha garantizado la efectividad de la réplica y el empoderamiento de las personas viviendo con VIH/SIDA (entre ellos, la realización de consejería de pares). Entre las principales dificultades de este componente, tenemos:

- Falta de involucramiento del sector salud (explicada por una recarga laboral del Sector y falta de presupuesto para el desarrollo de actividades adicionales).
- Falta de recursos para la elaboración de materiales IEC.

En ese marco, se debe priorizar coordinaciones con el sector a fin de involucrarlos en el tema de VIH/SIDA; así como para asegurar recursos para el cumplimiento de las actividades del componente VIH/SIDA.<sup>35</sup>

---

<sup>35</sup> En ese sentido, se han iniciado las coordinaciones con el Sector Salud para la suscripción de un Convenio que garantice la intervención articulada de nuestras instituciones y promuevan las acciones necesarias para la obtención de los objetivos y resultados previstos.

En términos generales, la gestión del proyecto viene obteniendo resultados producto de las diferentes acciones y componentes, donde la parte logística constituye un elemento fundamental para la oportunidad de la intervención. En ese sentido, las acciones de carácter logístico ha alcanzado los siguientes avances: i) se ha logrado sensibilizar a las presidentas de los Centros de Distribución de Alimentos para que asuman la responsabilidad en el manejo, entrega y control de los alimentos a las familias beneficiarias; ii) se ha logrado una articulación entre líderes comunales y los beneficiarios para lograr una eficiente distribución de alimentos; iii) se ha contado con el apoyo de los técnicos extensionistas de PRONAMACHCS, para identificar y conformar los centros de distribución de alimentos.

Al igual que los otros componentes, se han identificado algunas dificultades: i) demora en la adquisición de alimentos; ii) los equipos zonales no coordinan los préstamos y devoluciones de alimentos entre fuentes de financiamiento, a través de la Sede Central; iii) los reportes de avances físicos no son consolidados; iv) existe poca capacidad logística de los transportistas locales para realizar la distribución de grandes volúmenes de alimentos; y, v) no se cuenta con una ficha de monitoreo.

### Agencia de los Estados Unidos para el Desarrollo Internacional

#### **Convenio de Donación de Ayuda Alimentaria de Título II para Monetización entre el Gobierno del Perú y el Gobierno de los Estados Unidos de América, Año Fiscal 2006**

El Convenio de donación, como instrumento de cooperación, proporciona ayuda alimentaria a través de organizaciones sin fines de lucro, para la Implementación del Título II de la Ley Pública 480 de los EEUU (Ley para el Desarrollo y la Asistencia al Comercio Agrícola, de 1954). En ese marco, el gobierno de los Estados Unidos de América ha asignado para el año 2006, aproximadamente 20,350 toneladas métricas de Aceite Crudo Desgomado de Soya, por un valor aproximado, de US \$ 13'304,300. De este total, 13,650 toneladas métricas se destinarán para los programas en Perú y 6,700 toneladas métricas para atender la emergencia humanitaria de la República de Haití.<sup>36</sup>

**PROGRAMACION INICIAL: CONVENIO  
MONETIZACION (Tm)**

Gobierno	Tm	%	US \$	%
Perú	13,650.00	67.08	8,804,300	66.18
Haití	6,700.00	32.92	4,500,000	33.82
<b>Total</b>	<b>20,350.00</b>	<b>100.00</b>	<b>13,304,300</b>	<b>100.00</b>

FUENTE: Convenio de Donación de Ayuda Alimentaria 2006

<sup>36</sup> El volumen total asignado para los programas de Perú y Haití es para Monetización.

Los recursos asignados para los programas en Perú, serán distribuidas entre las Agencias Voluntarias sin fines de lucro cooperantes de Título II, ADRA/Perú, CARE/Perú, Cáritas del Perú y la Asociación Benéfica PRISMA. Estas Agencias Voluntarias buscan mejorar la seguridad alimentaria y la lucha contra la pobreza, a través de programas dirigidos a la población extremadamente pobre en el Perú, en el marco de los Lineamientos de Política y Estrategia Nacional de Alimentación y Nutrición.

**PROGRAMACION INICIAL: POR ONG's BENEFICIARIAS**  
**MONETIZACION (Tm)**

Producto	CARITAS	ADRA	CARE	PRISMA
Aceite de Soya Desg.	3,910.00	3,410.00	3,410.00	2,920.00
<b>Sub-Totales</b>	<b>3,910.00</b>	<b>3,410.00</b>	<b>3,410.00</b>	<b>2,920.00</b>
%	<b>28.64%</b>	<b>24.98%</b>	<b>24.98%</b>	<b>21.39%</b>

FUENTE: Convenio de Donación de Ayuda Alimentaria 2006

Es preciso indicar que las mercancías para el Convenio, obtienen el ingreso libre de derechos en todos los puertos peruanos, así como la exoneración de impuestos internos a las mercancías importadas de acuerdo con los programas aprobados por el Gobierno de Perú<sup>37</sup>. Asimismo, es compromiso del Perú, asumir el costo del transporte de los suministros alimenticios, incluyendo gastos portuarios, de manipuleo, almacenaje, y gastos similares.

## **A LA ESPERA DE INFORMACIÓN DE SEGUIMIENTO DE PROGRAMAS EJECUTADOS POR LAS AGENCIAS VOLUNTARIAS DE TITULO II**

### **VI. Aportes de Contrapartida Nacional**

Los recursos de contrapartida nacional previstos para la ejecución de los diferentes compromisos asumidos por la institución en los Convenios y Planes de Operaciones de los proyectos durante el 2006, ascienden a 2'530,768 nuevos soles. Por lo general, estos recursos han sido asignados para cumplir obligaciones relacionadas con la logística de los alimentos, que incluye: recepción, almacenaje, transporte, conservación y distribución, y en algunos casos para la edición de documentos educativos. La ejecución alcanzada al final del año 2006, asciende a S/. 2'488,846, valor que representa el 98.3 % de la programación anual.

No obstante la asignación de recursos por contrapartida, la institución ha aportado al proyecto recursos financiados con sus propios medios. Ha proporcionado personal, locales, suministros, equipos, servicios y ha costeado los gastos necesarios en el marco del

<sup>37</sup> Para ello, el Perú a solicitud del Ministerio de la Mujer y Desarrollo Social, aprueba y acepta la donación de aproximadamente 20,530 toneladas métricas de alimentos.

proyecto que no correspondan a los rubros en los cuales el PMA asume una obligación expresa<sup>38</sup>.

En cuanto a su ejecución por Especificas de Gasto en relación a los recursos transferidos, podemos señalar que la específica Otros Servicios de Terceros muestra una ejecución ascendente a S/. 2'023,404, monto mayor al transferido en la misma Especifica, que alcanzo la cifra de S/. 1'864,019. Bajo este concepto se han asumido compromisos relacionados a la distribución primaria y secundaria de alimentos, mantenimiento de vehículos y se han realizado contratos temporales de recursos humanos para la gestión de los componentes que se han venido implementando en marco a los Proyectos y en diferentes Equipos Zonales de Trabajo.

	<b>Especifica Gasto</b>	<b>Transferido</b>	<b>Ejecutado</b>
20	Viáticos	50,225	51,658
23	Combustible	134,216	134,004
27	SNP	148,600	157,800
30	Bs. Consumo	36,894	35,539
32	Pasajes	22,780	21,495
39	Otros Ss. Terceros	1,864,019	2,023,404
48	Mat. de Enseñanza	6,359	6,186
49	Mat. Escritorio	13,021	12,010
65	Alquiler Bs. Inmuebles	47,750	46,750
	<b>Totales</b>	<b>2,323,863</b>	<b>2,488,846</b>

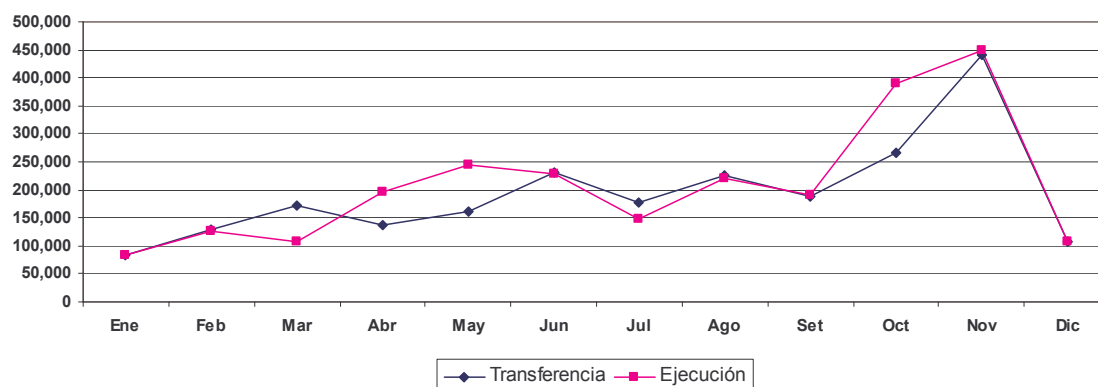
En relación a la transferencia y ejecución de recursos de contrapartida nacional por meses, la conducta mostrada durante el año, señala una ejecución acorde con los recursos transferidos, aunque se puede apreciar que en los meses de marzo y julio, la transferencia ha sido mayor. Este comportamiento mostrado en estos meses, se contrapone con los niveles de ejecución de otros meses, donde se muestra una ejecución mayor a la transferencia de recursos (abril, mayo, octubre).

No obstante la sincronización del gasto en relación con la transferencia (enero, febrero, junio, agosto, setiembre, noviembre y diciembre), el retraso en la distribución primaria ha sido la principal razón para que la ejecución de recursos en los meses de abril, mayo y octubre supere a los niveles de recursos transferidos. Ver gráfico adjunto.<sup>39</sup>

<sup>38</sup> Se puede señalar, los costos generados por sobre estadía de los alimentos en almacenes de aduanas.

<sup>39</sup> La distribución primaria de alimentos incidió en varios momentos del año sobre la normal ejecución de los proyectos de cooperación internacional.

**TRANSFERENCIA Y EJECUCIÓN DE CONTRAPARTIDA, POR MESES**  
(En Nuevos Soles)



**VII. Acciones, eventos y certámenes desarrolladas de manera complementaria a las actividades de Cooperación Internacional**

Con el propósito de profundizar en las acciones que contribuyan no solo a aprovechar oportunidades de las diferentes modalidades de cooperación internacional, sino que además con la finalidad de contribuir en el logro de los lineamientos de política social, especialmente en los temas de nutrición y desarrollo local, las acciones de gestión en cooperación internacional oriento sus esfuerzos a conocer experiencias y lecciones aprendidas en países de la región, con énfasis en el diseño de políticas, estrategias de intervención, niveles de participación y coordinación entre instituciones del Estado y gobiernos subnacionales en la reducción de niveles de desnutrición y políticas de seguridad alimentaria.

Por otro lado, considerando que en la actualidad existen enfoques integrales para enfrentar el tema de seguridad alimentaria y nutrición, y entendiéndose que existen experiencias implementadas en países de la región y de cuyas aplicaciones han resultado valiosas experiencias que podrían contribuir en proporcionar lecciones aprendidas en marco a enfoques de seguridad alimentaria y transferencia de programas a gobiernos subnacionales; así como a proporcionar elementos para brindar asistencia técnica a órganos desconcentrados e instancias locales (gobiernos subnacionales) y contribuir a incrementar la capacidad institucional para diseñar e implementar políticas, planes, programas, proyectos y estrategias de intervención a nivel local a partir de las objetivos y metas de reducción de los niveles de desnutrición crónica y enmarcados en el proceso de descentralización se priorizo actividades complementarias a las programadas para el período 2006.

En ese sentido, a partir del objetivo de reducir los niveles de desnutrición en cinco puntos porcentuales hasta el año 2011 y considerando la transferencia de los programas sociales a los gobiernos locales, fue interés institucional conocer las experiencias y estrategias de intervención implementadas en los países de la región en la definición de mecanismos y procedimientos vinculados a fortalecer la planificación y gestión de proyectos, a fin de contribuir al fortalecimiento de una eficaz asistencia técnica a los diferentes órganos y gobiernos subnacionales en la transferencia de programas y en el logro de las metas de reducción de la desnutrición crónica; así como desarrollar herramientas e instrumentos que fortalezcan la gestión de los programas y puedan dinamizar actividades sociales y económicas con capacidad de generar oportunidades locales.<sup>40</sup>

La importancia y esfuerzos realizados por fortalecer las acciones de cooperación internacional en la institución, se ha evidencia en la participación de profesionales del PRONAA en diferentes certámenes. Entre los eventos y certámenes donde ha participado la institución, podemos señalar:

**a. Primera Reunión de Grupo de Trabajo de la Iniciativa América Latina y el Caribe sin Hambre 2025**

Evento organizado por la FAO en la ciudad de Guatemala. La iniciativa “América Latina y Caribe sin Hambre 2025” (ALCSH 2025)<sup>41</sup>, tiene como objetivo el posicionamiento del hambre en las agendas nacionales e internacionales, así como el fortalecimiento de los programas nacionales de seguridad alimentaria, basados en un enfoque de derechos humanos. Esta iniciativa regional fue lanzada por Brasil y Guatemala durante la Conferencia Latinoamericana sobre Hambre Crónica, celebrada en Guatemala en Septiembre 2005. Tras su lanzamiento, la iniciativa fue apoyada por los Jefes de Estado de los países participantes en la Cumbre Brasil-SICA (Sistema de Integración Centroamericano). Desde entonces, ALCSH 2025 ha sido presentada en diversos foros y ha conseguido el apoyo de numerosos países y organizaciones regionales.

La iniciativa pone el énfasis en políticas públicas de medio y largo plazo y en la colaboración entre países para erradicar el hambre de un continente que actualmente tiene la capacidad de alimentar al triple de su población actual. ALCSH 2025 tiene como objetivo la reducción de la subnutrición en la región hasta unos niveles por debajo de 2.5%. Este objetivo es alcanzable con una estrategia política que garantice a todos los latinoamericanos y caribeños un acceso adecuado al alimento como parte esencial de sus derechos humanos.

---

<sup>40</sup> Aspectos señalados en los lineamientos de Cooperación Internacional de la institución.

<sup>41</sup> Desarrollado en la ciudad de Guatemala entre el 27 y 28 de noviembre de 2006.

Esta iniciativa, se articulará técnicamente alrededor del Derecho de la Alimentación y a los Programas Nacionales de Seguridad Alimentaria en cada país, con el objeto de involucrar a un gran número de actores tales como los gobiernos, la sociedad civil, los medios de comunicación, el sector privado, las instituciones internacionales y los países donantes. Los componentes de la iniciativa son:

- i. Fortalecimiento de los Sistemas Nacionales de Seguridad Alimentaria (instituciones, liderazgo, compromiso político, marcos legales, políticas, programas nacionales y presupuestos adecuados).
- ii. Promoción de la Cooperación Sur-Sur (acuerdos flexibles en temporalidad, personas y objetivos, intercambios entre pares políticos y técnicos).
- iii. Formación de profesionales y líderes capaces de formular y llevar a cabo programas de seguridad alimentaria y sensibilizar a la sociedad civil en su conjunto.
- iv. Articulación con redes de naturaleza política y técnica (FAO actuaría como catalizador entre países, donantes, instituciones financieras internacionales y agencias de Naciones Unidas).
- v. Monitoreo, información e investigación aplicada en seguridad alimentaria, incluyendo la creación de un Observatorio Latinoamericano y Caribeño de Hambre y Pobreza con varias sedes.

El Plan de Acción elaborado para la realización de los propósitos de la ALCSH 2025, establece detalles para alcanzar resultados, responsabilidad de países y calendarización. Las actividades propuestas son:

- i. Abogar por la iniciativa ALCSH 2025 para que se posicione de manera prioritaria en las agendas políticas nacionales, subregionales y regionales.
- ii. Promover la implementación del Derecho a la Alimentación a nivel nacional y, el desarrollo de las Alianzas Nacionales contra el Hambre.
- iii. Establecer y formular campañas complementarias entre ALCSH 2025 y otras iniciativas en curso como los ODM, la Iniciativa contra la desnutrición crónica infantil de PMA y UNICEF, etc.
- iv. Monitorear el progreso alcanzado en los indicadores de hambre y desnutrición a nivel de región hasta que se consigan las metas de ALCSH 2025.
- v. Establecer sinergias y armonización de los procesos con otras Agencias de NNUU especialmente las que tienen su sede en Roma como FIDA y el PMA.

#### **b. Pasantía Apoyo a la Gestión de Programas de Desarrollo Social**

Como parte de una Cooperación Triangular con la Agencia de Cooperación del Japón, la Agencia de Cooperación de Chile y Perú, con la propuesta del Programa Nacional de Asistencia Alimentaria, promueven una Pasantía en la ciudad de Santiago de Chile para el mes de Octubre de 2006, a fin de aunar esfuerzos en temas de desnutrición y seguridad alimentaria, con énfasis en el conocimiento de experiencias en la transferencia y gestión de

programas sociales a nivel local. La pasantía realizada por profesionales que laboran en el PRONAA se denominó “Apoyo a la Gestión de Programas de Desarrollo Social” y considero para su desarrollo, el nuevo contexto institucional caracterizado por metas concretas en la reducción de los niveles de desnutrición crónica y enmarcado por un proceso de descentralización, con énfasis en la transferencia de programas sociales a los gobiernos locales<sup>42</sup> y, por tanto exige una adecuación de roles y compromisos entre instituciones y agentes sociales vinculadas a reducir la desnutrición y a fortalecer la transferencia de programas.

Este nuevo marco institucional, implica también un fortalecimiento técnico en la gestión y el inicio de acciones vinculadas a desarrollar capacidades no solo en los gobiernos subnacionales, sino que también en aquellos órganos desconcentrados de la institución que tienen relación directa con los agentes sociales (promotores, proveedores, beneficiarios, etc.) y que contribuirán a evaluar la efectividad de las actividades transferidas en coordinación con las instancias normativas y rectoras.

#### Objetivos generales

- i. Disponer de conocimientos, herramientas de gestión y recursos idóneos para fortalecer la propuesta de Estado de reducir la desnutrición crónica en 5 puntos porcentuales al 2011, a fin de contribuir con la Estrategia Nacional de Lucha contra la Desnutrición Crónica, la misma que debe operativizarse en el marco del proceso de descentralización.
- ii. Fortalecer conocimientos y capacidades institucionales en busca de incrementar la asistencia técnica a los órganos desconcentrados y gobiernos subnacionales, y mejorar la gestión local de los programas alimentario-nutricionales en marco al proceso de transferencia.

#### Objetivo específico

- i. Obtener conocimientos y capacidades institucionales (procedimientos, herramientas e instrumentos de gestión) a fin de diseñar políticas, consolidar el proceso de fusión y reforma de los programas nutricionales, así como fortalecer la asistencia técnica a los órganos locales e instancias locales, como parte de la estrategia institucional para mejorar la gestión de los programas alimentario-nutricionales en el marco de la transferencia.

#### **Desarrollo de actividades**

Las actividades realizadas se centraron en trabajo de gabinete, caracterizadas por exposiciones de diferentes instancias e instituciones del Ministerio de Salud y Ministerio de Educación de Chile, así como del Programa Nacional de Asistencia Alimentaria del

---

<sup>42</sup> Ver punto Contexto Institucional.

Ministerio de la Mujer y Desarrollo Social del Perú, en relación a la gestión de programas y proyectos de complementación alimentaria y nutricionales. Asimismo, se realizaron visitas al Centro Nacional de Abastecimiento, Centros de Atención (Centro de Salud Santa Anita de la Comuna Occidental de Santiago de Chile-Región Metropolitana) e instalaciones de un proveedor (elaboración productos PNAC - PACAM. Proexa Ltda.). El desarrollo del programa incluyó la exposición y el debate de los siguientes temas:

- i. Sistema de Salud de Chile. Dr. Osvaldo Salgado Jefe Oficina de Cooperación y Asuntos Internacionales.
- ii. Presentación del Ministerio de la Mujer y Desarrollo Social de Perú (Lo que corresponda a la pasantía, objetivos, etc.).
- iii. Los Programas de Protección de la Infancia. Dr. Carlos Becerra Jefe Dpto. Ciclo Vital Ministerio de Salud.
- iv. Los Programas Alimentarios en Chile. Evolución Situación Nutricional Chile, Impacto Programas Alimentarios. Dr. Eduardo Átalah, Asesor Dpto. Alimentos y Nutrición, Ministerio de Salud.
- v. La Estrategia Global contra la Obesidad EGO Chile. Nut. Teresa Boj. Asesor Dpto. Alimentos y Nutrición, Ministerio de Salud.
- vi. Las adquisiciones para los Programas Alimentarios. Sra. Catalina Barba, Jefe Programas Alimentarios Cenabast
- vii. Programas de Alimentación Escolar- JUNAEB (Junta de Auxilio Escolar y Becas), Sra. Amalia Cornejo Jefe Dpto. Planificación; Sra. Ana María Aburto, Jefe Control de Gestión Interna; Profesionales de Unidad de Estudios y Dpto. de Alimentación.
- viii. Construcción Agenda de trabajo para próximos 24 meses.

Las actividades desarrolladas en marco a la pasantía, permitieron conocer la experiencia desarrollada por el gobierno de Chile en temas de gestión de proyectos, desarrollo social y descentralización, vinculados prioritariamente al tema de Nutrición y Seguridad Alimentaria; por tanto, los objetivos se cumplieron.

### **Continuidad y Seguimiento**

A partir de la pasantía realizada se estableció una línea de trabajo futura, respaldado en acciones de cooperación entre ambos países en materia de desarrollo social y gestión de programas. En ese marco, se elaboró de manera conjunta entre los profesionales de Perú y Chile una Agenda para los próximos 24 meses.

Objetivo de la Cooperación Técnica: Contribuir al diseño e implementación de un plan para reducir la prevalencia de la desnutrición crónica y anemia en menores de 5 años en Perú.

DISEÑO DE POLITICAS	GESTION DE PROGRAMAS
1.- Contribuir al diseño de políticas y estrategias de intervención. 1.1.- Conocer vinculación y articulación entre las acciones de política a nivel central, regional y local (a partir de la experiencia del Ministerio de Salud de Chile - acción descentralizada y desconcentrada de subsecretarías). 1.2.- Conocer las políticas y estrategias de salud, educación y seguridad alimentaria nutricional, y su vinculación con las políticas sociales. 1.3.- Diseño de políticas y herramientas de gestión de programas sociales para su implementación a nivel local, en marco al proceso de transferencia. 1.4.-Diseño de políticas de compras públicas.	1.- Criterios para una adecuada Gestión de Programas. 1.1.- Criterios de asignación presupuestaria en programas nutricionales. 1.2.- Criterios de focalización y graduación de beneficiarios. 1.3.- Desarrollo de acciones educativo nutricionales e implementación a nivel local.
2.- Diseño de mecanismos de participación y sensibilización a equipos (agentes sociales) involucrados en el diseño de las políticas.	2.- Asignación per cápita por zona (rural, urbana) y pobreza, en atención primaria.
3.- Definición de roles y funciones en los distintos niveles de intervención.	3.- Criterios de adquisición, control de calidad y gestión de ellas.
4.- Diseño del sistema de monitoreo y evaluación.	4.- Diseño del sistema de monitoreo y evaluación.
5.- Acciones de Planificación en Gestión de Cooperación Internacional	

Tipo de actividades requeridas:

- 1.- Asistencia técnica del Gobierno de Chile por medio del MINSAL, MIDEPLAN y MINEDUC
- 2.- Pasantía de profesionales del Gobierno del Perú, MIMDES, MINSA y MINEDU.
- 3.- Seminarios que permitan la transferencia de experiencias exitosas
- 4.- Apoyo técnico por medio de tele conferencias

**Opiniones y sugerencias sobre la continuidad del programa o actividad:**

Dado que en Chile existe amplia experiencia en temas vinculados al desarrollo social, especialmente relacionados a la descentralización y gestión de programas sociales (entre ellos nutricionales y de complementación alimentaria) y considerando que en esta visita solo se pudo conocer las acciones que realiza el Ministerio de Salud y Educación de Chile, así como su contribución al desarrollo de políticas sociales; es necesario que las acciones realizadas se complementen con una transferencia de conocimientos y experiencias del

Ministerio de Planificación de Chile, con lo cual se fortalecería acciones de desarrollo social y descentralización de programas.

Por otro lado, por el tiempo previsto para el desarrollo de la misión y considerando que existe determinado nivel de experiencia en el país visitado, sugerimos priorizar en la continuidad del programa (cooperación bilateral) acciones vinculadas a: diseño e implementación de políticas sociales; mecanismos y herramientas de medición y evaluación del desempeño de la Gestión de Programas a nivel local; métodos y técnicas para la sistematización de lecciones aprendidas; y, criterios y estrategias para promover la identificación y formulación de proyectos de inversión local; así como acciones para fortalecer la planificación en gestión de cooperación internacional.

En términos generales la pasantía ha permitido lo siguiente:

- a) Establecer canales de cooperación bilateral entre Perú y Chile en temas de desarrollo social y descentralización, vinculados prioritariamente al tema de Nutrición y Alimentación Complementaria.
- b) Ha permitido disponer de elementos para el fortalecimiento institucional y la gestión de programas sociales en marco al proceso de transferencia a los gobiernos subnacionales.
- c) Conocer criterios y enfoques para el diseño de políticas y estrategias de intervención de los programas sociales, su articulación intersectorial y sus mecanismos de participación y asistencia técnica a gobiernos locales.
- d) Conocer roles y compromisos que han asumido los gobiernos subnacionales durante el proceso de transferencia.

### **c. Taller de Evaluación Rápida de Seguridad Alimentaria en Emergencias**

El objetivo del Taller<sup>43</sup>, ha sido contribuir al fortalecimiento de capacidades de las entidades contraparte al Programa Mundial de Alimentos, para realizar evaluaciones rápidas de la seguridad alimentaria en casos de emergencias, con mayor calidad y sobre la base de la metodología Evaluaciones Rápidas de Seguridad Alimentaria en Emergencias - ESAE, adecuadas al contexto andino, incluyendo análisis de datos, identificación de intervenciones alimentarias y no alimentarias, aplicación de instrumentos de recolección y análisis de información resultante.

En general, la región andina se caracteriza por ser vulnerable a diferentes tipos de amenazas naturales (inundaciones, terremotos, erupciones volcánicas, deslizamientos) que afectan en forma recurrente vastos sectores del territorio de los países y agudizan el problema de inseguridad de los hogares ya vulnerables.

---

<sup>43</sup> Realizado en la ciudad de Quito, Ecuador.

Esta situación de alta vulnerabilidad demuestra la necesidad de adaptar la metodología al contexto andino, en forma conjunta entre PMA y diferentes contrapartes. Uno de los resultados fue la necesidad de instrumentos de evaluación sencilla, especialmente para la evaluación inicial y rápida de la situación de seguridad alimentaria en las primeras dos semanas después de ocurrido un desastre. El evento de capacitación estuvo orientado a:

- Fortalecer las capacidades del Personal de las Oficinas de país del PMA y de las entidades contrapartes en el diseño, planificación e implementación de Evaluaciones Rápidas de Seguridad Alimentaria en Emergencias (ESAE) con alta calidad y adecuadas a la realidad de los países andinos.
- Crear una oportunidad para el intercambio de conceptos y métodos relativos a ESAE entre el personal de las contrapartes y del PMA.

Los temas tratados durante el evento fueron:

- Propósito de una Evaluación Rápida de Seguridad Alimentaria en Emergencias -ESAE.
- Pilares de la seguridad alimentaria y medios de subsistencia.
- Proceso de análisis de una ESAE.
- Proceso de diseño de una ESAE.
- Análisis de los pilares de la seguridad alimentaria.
- Tipo de Información que se necesita.
- Recolección de datos: Instrumentos y Métodos.

Tipos de ESAE:

Tipo	Cuando	Como
Inicial	Después de una crisis 2-5 días	Fuentes secundarias Informantes claves Observación
Rápido	Después de la evaluación inicial	Fuentes secundarias Informantes claves, grupos Visitas a muestra intencional de hogares
Detallado	Crisis de evolución lenta Cuando se necesita mayor detalle de la situación	Fuentes secundarias Encuesta estandarizada en muestra aleatoria de hogares Estudio nutricional

Los tres pilares de la seguridad alimentaria son:

- **Disponibilidad:** se refiere a la cantidad de alimentos que están presentes físicamente en el área o en el país a través de:
  - La producción domestica
  - Importaciones comerciales

- Ayuda alimentaria
- Reservas nacionales y del hogar.
- **Acceso:** las posibilidades que tiene la población de adquirir los alimentos *disponibles*, a través de:
  - Auto producción
  - En el mercado
  - Otras formas de transferencia
- **Utilización:** la capacidad de hacer uso de los alimentos y de absorber los nutrientes. Depende de:
  - Las instalaciones para almacenar y preparar los alimentos
  - Los conocimientos y la habilidad para prepararlos
  - Las condiciones de higiene/la situación sanitaria
  - La aceptación cultural y los tabúes
- **Medios de Subsistencia:** la capacidad, los bienes, actividades para garantizar acceso a salud, vivienda, alimentación, ingresos.
  - Activos
  - Estructuras sociales, económicas
  - Estrategias

### Conclusiones y recomendaciones del Evento

- Es importante, contar con buena base de información pre-crisis, para determinar la real situación en cada una de las regiones, para ello, se deben articular las acciones con los diversos sectores (salud, educación, gobierno regional, provincial, distrital, INEI, etc.), a fin de contar con la fuente de información secundaria confiable y de calidad.
- El asocio entre todas las Instituciones es importante, por cuanto, se logra un nivel de entendimiento y de responsabilidad compartida para realizar una evaluación de emergencia, por ser mas completa y aumenta la credibilidad de los resultados y la transparencia, así como de fortalecer la implementación del mismo.
- Se deben identificar zonas de medios de subsistencia existentes, en caso contrario se pueden definirse utilizando mapas y datos socioeconómicos.
- Se debe contar con datos e indicadores del “antes” y “después” o tendencias relativos a disponibilidad, acceso, medios de vida.
- Todas las Instituciones involucradas en temas de emergencias deben estar sensibilizados a fin de tener una capacidad de respuesta inmediata, para ello, se requiere fortalecer las capacidades de las diversas Instituciones en el diseño, planificación e implementación de Evaluaciones Rápidas de Seguridad Alimentaria en Emergencias (ESAE) de acuerdo a la realidad de cada una de las regiones.
- Actualmente, la ONG PREDES en coordinación con el PMA y PRONAA, viene realizando talleres regionales, a fin de realizar un diagnóstico y conocer los organismos

de respuestas en prevención de desastres, con la finalidad de formular un documento que contenga la estrategia de intervención a nivel nacional.

- Al respecto, se harán las coordinaciones con la ONG PREDES y el PMA, a fin de incorporar la metodología ESAE en el documento de estrategia de intervención y realizar las réplicas a nivel de regiones.

### **VIII. Principales Conclusiones**

Las conclusiones que se describen buscan que expresen los principales esfuerzos realizados durante el año 2006 para fortalecer el sistema de cooperación internacional en PRONAA, por tanto, muchas de ellas deben ser asumidas también como lecciones aprendidas de este proceso que busca generar las posibilidades y aprovechar las oportunidades en todas las modalidades existentes en cooperación internacional. Entre las principales conclusiones, tenemos:

1. La importancia de fortalecer el sistema de cooperación internacional y potenciar la utilización de todas las modalidades de cooperación existentes (asesoramiento, capacitación, servicio de voluntarios, fondos de contravalor y cooperación técnica entre países en desarrollo).
2. Propiciar el diseño de estrategias de intervención que no solo consideren la ayuda alimentaria como un solo elemento de distribución, sino que ellos se complementen con otras actividades y bajo un enfoque por resultados que contribuyan a los objetivos nacionales e institucionales.
3. Propiciar el desarrollo de iniciativas vinculadas al proceso de transferencia de Programas Alimentarios y Nutricionales; así como al fortalecimiento institucional, incluyendo el desarrollo de instrumentos de gestión y planeamiento de programas y proyectos, que busquen:
  - a. Fortalecer y desarrollar capacidades humanas e institucionales, a través de mecanismos que garanticen una adecuada gestión de programas y/o proyectos y asegurar el capital humano y social para actuar de manera eficiente.
  - b. Dotar de instrumentos de gestión y planificación que permitan, a los diferentes agentes sociales (especialmente a los Gobiernos Locales), una oportuna toma de decisiones.
4. La importancia de diseñar e implementar políticas institucionales en materia de cooperación internacional, así como la necesidad de generar un portafolio de programas y proyectos susceptibles de acceder a recursos de cooperación internacional (aprovechamiento de recursos de cooperación a través de sus diferentes modalidades).
5. Disponer de criterios de negociación que respondan a lineamientos estratégicos (la experiencia determina que hasta el momento se han realizado sobre la base de

iniciativas individuales-proyectos específicos). Asimismo, por la trayectoria institucional en la gestión de programas alimentarios y nutricionales, es importante que se genere un registro de logros y resultados obtenidos.

6. Es necesario aún, fortalecer las acciones de coordinación y comunicación entre todas las instancias vinculadas a diferentes acciones del sistema de cooperación internacional, la ausencia de mecanismos más fuertes genera duplicidad de esfuerzos.

## **IX. Retos y acciones futuras en la Gestión de Cooperación Internacional**

Las acciones por realizar en Cooperación Internacional, las presentamos a manera de retos institucionales, a fin de que estén vinculadas al desarrollo institucional y a sus objetivos. En ese sentido, buscan contribuir a definir lineamientos de política institucional y definir planes de corto, mediano y largo plazos relacionados a las modalidades de cooperación internacional. Por tanto, a partir de lo descrito en las consideraciones previas, estimamos pertinente plantear los retos a partir del fortalecimiento del sistema de cooperación internacional.

### **a. Fortalecer el sistema de cooperación internacional**

1. Brindar lineamientos y orientar las acciones de la cooperación internacional, con el propósito de hacer más eficiente y transparente, la gestión, negociación, seguimiento y evaluación de los proyectos de cooperación internacional.
2. Tratar de fortalecer la demanda; es decir, promover la identificación y formulación de proyectos de inversión y priorizar las acciones de monitoreo y evaluación de los proyectos.
3. Establecer un marco institucional en cooperación internacional para el mediano y largo plazo.
4. Propiciar el desarrollo de propuestas integrales de carácter local, considerando acciones de seguridad alimentaria (con componentes educativo - nutricionales<sup>44</sup>) y de desarrollo territorial (que incluya el aprovechamiento de sus recursos y mayor participación de sus agentes sociales).
5. Identificar ejes estratégicos de desarrollo que permitan articular las iniciativas institucionales con acciones regionales y locales o viceversa.<sup>45</sup>

---

<sup>44</sup> Que considere la identificación de productos (raciones) acordes con la realidad, cultura e idiosincrasia de las distintas regiones geográficas, así como que incorpore productos potenciales y locales de las zonas. Este punto debe, también, estar orientado al cambio de conductas, en especial de los beneficiarios.

<sup>45</sup> En marco al proceso de descentralización, expresada en la transferencia de los programas sociales a los gobiernos locales.

6. Implementar mecanismos de gestión por resultados, así como, diseñar y proponer mecanismos de seguimiento y monitoreo a los proyectos que cuentan con apoyo de fuentes cooperantes.
7. Generar una cultura que promueva la identificación de proyectos, desarrollo de estudios e investigaciones, sistematización de experiencias, entre otros aspectos; que permitan y promuevan la formulación de políticas y estrategias de intervención vinculadas a la finalidad de la institución.

**b. Racionalizar y modernizar los procedimientos administrativos**

1. Revisar y modificar las normas y directivas internas referentes a cooperación internacional, otorgándole una visión de desarrollo para el mediano/largo plazo. Para ello, es necesario realizar con el equipo de racionalización, acciones conjuntas para el análisis de procesos a todo el sistema de cooperación internacional, y definir funciones específicas y responsabilidades entre las instancias relacionadas.
2. Desarrollar sistemas de información que permitan disponer de información de calidad, sobre el proceso de gestión, negociación y ejecución de la cooperación, orientada a la toma de decisiones.
3. Promover el apoyo permanente a los Gobiernos Locales, especialmente en los procesos estratégicos (focalización, adquisición de alimentos, logística alimentaria<sup>46</sup>, seguimiento y evaluación y ejes estratégicos de la política social del Estado).
4. Promover el fortalecimiento técnico de los Equipos de Trabajo Zonales, especialmente en aspectos de planeamiento, organizacionales y administrativos, elaboración de planes operativos, focalización, seguimiento, monitoreo y evaluación de metas.
5. Promover el análisis de contextos y desarrollo de propuestas que generen sinergias y propicien el accionar conjunto entre instituciones públicas y privadas, así como que considere la participación activa de representantes de la sociedad civil.

---

<sup>46</sup> Que integre el almacenamiento, conservación, control de calidad y distribución de alimentos.